



Statistische Berichte

Kennziffer
G III 1 m
4/2012

Ausfuhr und Einfuhr Bayerns im April 2012





Alle Veröffentlichungen im Internet unter
www.statistik.bayern.de/veroeffentlichungen

Diesen Code einfach mit der entsprechenden App scannen, um zum angegebenen Link zu gelangen.

Kostenlos

ist der Download von allen Statistischen Berichten (meist PDF- und Excel-Format) sowie von „Bayern Daten“ und „Statistik kommunal“ (Informationelle Grundversorgung).

Newsletter-Service

Für Themenbereich/e anmelden. Information über Neuerscheinung/en wird per E-Mail aktuell übermittelt.

Kostenpflichtig

sind die links genannten Veröffentlichungen in gedruckter Form sowie die Druck- und Dateiausgaben (auch auf Datenträger) aller anderen Veröffentlichungen. Bestellung direkt im Internet oder beim Vertrieb, per E-Mail oder Fax.

Impressum

Statistische Berichte

bieten in tabellarischer Form neuestes Zahlenmaterial der jeweiligen Erhebung. Dieses wird, soweit erforderlich, methodisch erläutert und kurz kommentiert.

Herausgeber, Druck und Vertrieb

Bayerisches Landesamt für
Statistik und Datenverarbeitung
St.-Martin-Str. 47
81541 München

Vertrieb

E-Mail vertrieb@statistik.bayern.de
Telefon 089 2119-3205
Telefax 089 2119-3457
Internet www.statistik.bayern.de/veroeffentlichungen

Auskunftsdienst

E-Mail info@statistik.bayern.de
Telefon 089 2119-3218
Telefax 089 2119-13580

© Bayerisches Landesamt für Statistik und Datenverarbeitung, München 2012

Alle Veröffentlichungen oder Daten sind Werke im Sinne von § 2 Urheberrechtsgesetz. Die Verwendung, Vervielfältigung und/oder Verbreitung von Veröffentlichungen oder Daten gleich welchen Mediums (Print, Datenträger, Datei etc.) – auch auszugsweise – ist nur mit Quellenangabe gestattet. Sie bedarf der vorherigen Genehmigung bei Nutzung für gewerbliche Zwecke, bei entgeltlicher Verbreitung oder bei Weitergabe an Dritte sowie bei Weiterverbreitung über elektronische Systeme und/oder Datenträger. Sofern in den Produkten auf das Vorhandensein von Copyrightrechten Dritter hingewiesen wird, sind die in deren Produkten ausgewiesenen Copyrightbestimmungen zu wahren. Alle übrigen Rechte bleiben vorbehalten.

Zeichenerklärung

- 0 mehr als nichts, aber weniger als die Hälfte der kleinsten in der Tabelle nachgewiesenen Einheit
- nichts vorhanden oder keine Veränderung
- / keine Angabe, da Zahl nicht sicher genug
- Zahlenwert unbekannt, geheimzuhalten oder nicht rechenbar
- ... Angabe fällt später an
- x Tabellenfach gesperrt, da Aussage nicht sinnvoll
- () Nachweis unter dem Vorbehalt, dass der Zahlenwert erhebliche Fehler aufweisen kann
- p vorläufiges Ergebnis
- r berichtigtes Ergebnis
- s geschätztes Ergebnis
- D Durchschnitt
- ≙ entspricht

Auf- und Abrundungen

Im Allgemeinen ist ohne Rücksicht auf die Endsummen auf- bzw. abgerundet worden. Deshalb können sich bei der Summierung von Einzelangaben geringfügige Abweichungen zu den ausgewiesenen Endsummen ergeben. Bei der Aufgliederung der Gesamtheit in Prozent kann die Summe der Einzelwerte wegen Rundens vom Wert 100 % abweichen. Eine Abstimmung auf 100 % erfolgt im Allgemeinen nicht.

Textteil

Vorbemerkungen / Erläuterungen	2
Wichtige Hinweise	5
Schaubild: Monatliche Entwicklung der Ausfuhr Bayerns nach Bestimmungsländergruppen sowie der Einfuhr Bayerns nach Ursprungsländergruppen	6

Tabellenteil**Ausfuhr**

1. Entwicklung der Ausfuhr Bayerns nach Warengruppen	8
2. Ausfuhr Bayerns nach Warengruppen	10
3. Ausfuhr Bayerns nach Warengruppen und Warenuntergruppen	11
4. Ausfuhr Bayerns nach Erdteilen, Bestimmungsländern und Ländergruppen	16

Einfuhr

1. Entwicklung der Einfuhr Bayerns nach Warengruppen	22
2. Einfuhr Bayerns nach Warengruppen	24
3. Einfuhr Bayerns nach Warengruppen und Warenuntergruppen	25
4. Einfuhr Bayerns nach Erdteilen, Ursprungsländern und Ländergruppen	30

Anhang

Länderverzeichnis für die Außenhandelsstatistik	35
Ländergruppen	37

Vorbemerkungen / Erläuterungen

- Rechtsgrundlagen:** Gesetz über die Statistik für Bundeszwecke (Bundesstatistikgesetz – BStatG) vom 22. Januar 1987 (BGBl I S. 462, 565), zuletzt geändert durch Artikel 3 des Gesetzes vom 7. September 2007 (BGBl I S. 2246),
- Verordnung (EG) Nr. 638/2004 des Europäischen Parlaments und des Rates vom 31. März 2004 über die Gemeinschaftsstatistiken des Warenverkehrs zwischen Mitgliedstaaten und zur Aufhebung der Verordnung (EWG) Nr. 3330/91 des Rates (ABl. EG Nr. L 102 S. 1), geändert durch Verordnung (EG) Nr. 222/2009 des Europäischen Parlaments und des Rates vom 11. März 2009 (ABl. L 87 vom 31.3.2009, S. 160),
- Verordnung (EG) Nr. 1982/2004 der Kommission vom 18. November 2004 zur Durchführung der Verordnung (EG) Nr. 638/2004 des Europäischen Parlaments und des Rates über die Gemeinschaftsstatistiken des Warenverkehrs zwischen Mitgliedstaaten und zur Aufhebung der Verordnungen (EG) Nr. 1901/2000 und (EWG) Nr. 3590/92 der Kommission (ABl. EG Nr. L 343 S. 3), zuletzt geändert durch Verordnung (EU) Nr. 96/2010 der Kommission vom 4. Februar 2010 (ABl. L 34 vom 5.2.2010, S. 1),
- Verordnung (EG) Nr. 471/2009 des Europäischen Parlaments und des Rates vom 6. Mai 2009 über Gemeinschaftsstatistiken des Außenhandels mit Drittländern und zur Aufhebung der Verordnung (EG) Nr. 1172/95 des Rates (ABl. L 152 vom 16.6.2009, S. 23),
- Verordnung (EU) Nr. 92/2010 der Kommission vom 2. Februar 2010 zur Durchführung der Verordnung (EG) Nr. 471/2009 des Europäischen Parlaments und des Rates über Gemeinschaftsstatistiken des Außenhandels mit Drittländern hinsichtlich des Datenaustauschs zwischen den Zollbehörden und den nationalen statistischen Stellen, der Erstellung von Statistiken und der Qualitätsbewertung (ABl. L 31 vom 3.2.2010, S. 4),
- Verordnung (EU) Nr. 113/2010 der Kommission vom 9. Februar 2010 zur Durchführung der Verordnung (EG) Nr. 471/2009 des Europäischen Parlaments und des Rates über Gemeinschaftsstatistiken des Außenhandels mit Drittländern hinsichtlich der Abdeckung des Handels, der Definition der Daten, der Erstellung von Statistiken des Handels nach Unternehmensmerkmalen und Rechnungswährung sowie besonderer Waren oder Warenbewegungen (ABl. L 37 vom 10.2.2010, S. 1),
- Außenhandelsstatistikgesetz (AHStatG) in der im Bundesgesetzblatt Teil III, Gliederungsnummer 7402-1, veröffentlichten bereinigten Fassung, zuletzt geändert durch Artikel 10 des Gesetzes vom 25. April 2007 (BGBl I S. 594),
- Außenhandelsstatistik-Durchführungsverordnung (AHStatDV) in der Fassung der Bekanntmachung vom 29. Juli 1994 (BGBl I S. 1993), zuletzt geändert durch Verordnung vom 24. November 2008 (BGBl I S. 2238).
- Gegenstand:** Die Außenhandelsstatistik Bayerns stellt den grenzüberschreitenden Warenverkehr Bayerns mit dem Ausland dar. Seit 1993 gliedert sich die Außenhandelsstatistik wegen der unterschiedlichen Erhebungsformen in die Intrahandelsstatistik (Handel mit den EU-Ländern) und die Extrahandelsstatistik (Handel mit den übrigen Staaten). Ausland im Sinne der Außenhandelsstatistik ist das Gebiet außerhalb der Bundesrepublik Deutschland.

Erhebungsgebiet: Das Erhebungsgebiet der Außenhandelsstatistik umfasst das Gebiet des Freistaats Bayern.

Anmeldung: Den Ergebnissen der Außenhandelsstatistik liegen im Allgemeinen die Angaben der Einführer und Ausführer zugrunde. Die Anmeldung zur Extrahandelsstatistik erfolgt in der Regel mit den Vordrucken „Einfuhranmeldung“ und „Ausfuhranmeldung“. Den Ergebnissen der Intrahandelsstatistik liegen die statistischen Anmeldungen der innergemeinschaftlichen Erwerbe und Lieferungen im Sinne des Umsatzsteuergesetzes zugrunde.

Darstellungsform: In der Außenhandelsstatistik wird die Ausfuhr im Spezialhandel und die Einfuhr im Generalhandel dargestellt.

Der **Spezialhandel** enthält im Wesentlichen die Waren, die aus der Erzeugung, der Bearbeitung oder Verarbeitung des Erhebungsgebietes stammen und ausgehen.

Er umfasst die Ausfuhr von Waren

- aus dem freien Verkehr,
- nach zollamtlich bewilligter aktiver Veredelung (Eigen- und Lohnveredelung),
- zur zollamtlich bewilligten passiven Veredelung, auch Ausbesserung.

Für die Ausfuhrstatistik der einzelnen Länder der Bundesrepublik Deutschland bildet der Herstellungsort der Güter das Grundmerkmal. Sind mehrere Orte an der Herstellung beteiligt, so gilt derjenige als Herstellungsort, in dem die Exportware die letzte, wirtschaftlich gerechtfertigte, wesentliche Be- oder Verarbeitung erfahren hat.

Der **Generalhandel** enthält alle in das Erhebungsgebiet eingehenden Waren mit Ausnahme der Waren der Durchfuhr und des Zwischenauslandsverkehrs.

Generalhandel und Spezialhandel enthalten übereinstimmend die unmittelbare Einfuhr von Waren in den freien Verkehr, zur zollamtlich bewilligten aktiven Veredelung (Eigen- und Lohnveredelung), nach zollamtlich bewilligter passiver Veredelung, auch Ausbesserung.

Der Generalhandel unterscheidet sich vom Spezialhandel durch die verschiedene Nachweisung der auf Lager eingeführten ausländischen Waren.

Nachgewiesen werden

- im Generalhandel alle Einfuhren auf Lager im Zeitpunkt ihrer Einlagerung,
- im Spezialhandel dagegen nur diejenigen Einfuhren auf Lager, die nicht zur Wiederausfuhr gelangen, zum Zeitpunkt ihrer Einfuhr aus Lager.

Die Einfuhr Bayerns im Generalhandel enthält also nicht nur die Waren, die zum Gebrauch, zum Verbrauch, zur Bearbeitung oder Verarbeitung in Bayern bestimmt sind, sondern auch Waren, die über Bayern als erstes bekanntes Zielland in andere Länder des Bundesgebiets oder wieder ins Ausland weitergeleitet werden.

Für die einzelnen Länder der Bundesrepublik Deutschland können somit – im Gegensatz zu deren Ausfuhr, bei der der Spezialhandel erfasst wird – die Einfuhren nur im Generalhandel ermittelt werden.

Befreiungen und Vereinfachungen:	<p>Im Rahmen der Extrahandelsstatistik sind – bis auf wenige Ausnahmen – Warensendungen von weniger als 1000 Euro von der Anmeldung befreit.</p> <p>Im Rahmen der Intrahandelsstatistik sind Unternehmen befreit, deren im Intrahandel getätigten jährlichen Versendungen in andere Mitgliedstaaten oder Eingänge aus anderen Mitgliedstaaten jeweils den Wert von 500 000 Euro im Vorjahr oder im laufenden Jahr nicht überschritten haben. Privatpersonen sind in der Intrahandelsstatistik grundsätzlich von der Auskunftspflicht befreit. Die Befreiungen von 500 000 Euro sind als Zuschätzungen in den Außenhandelsergebnissen enthalten.</p> <p>Nicht einbezogen sind ferner Waren, die von ausländischen Streitkräften, die in der Bundesrepublik Deutschland stationiert sind, selbst ausgeführt und eingeführt werden.</p>
Berichtsmonat:	Die Ausfuhren und Einfuhren werden im Allgemeinen im Monat des Grenzübergangs nachgewiesen. Durch unvermeidbare Aufenthalte bei der Anmeldung, aber auch durch Rückfragen, können in geringem Umfang Ausfuhren und Einfuhren in einer späteren Berichtszeit nachgewiesen sein.
Warensystematik:	Benennung und Gruppierung der Waren in den Tabellen erfolgen seit Berichtsmonat Januar 2002 nach der Gliederung „Warengruppen und -untergruppen der Ernährungswirtschaft und der Gewerblichen Wirtschaft, (EGW Rev. 2002)“.
Mengen:	Die Mengenangaben (Dezitonne = dt = 100 kg) beziehen sich auf das Eigen- bzw. Reingewicht der Waren.
Werte:	Die Werte beziehen sich grundsätzlich auf den Grenzübergangswert, d. h. auf den Wert frei Grenze des Erhebungsgebietes. Bei der Ausfuhr oder Einfuhr nach Veredelung ist stets der volle Warenwert einschließlich der Veredelungskosten und der Vertriebskosten eingesetzt.
Bestimmungs- und Ursprungsgebiete:	<p>In der Ausfuhr wird als Bestimmungsland das Land nachgewiesen, in dem die Waren gebraucht oder verbraucht, bearbeitet oder verarbeitet werden sollen. Ist das Bestimmungsland nicht bekannt, so gilt das letzte bekannte Land, in das die Waren verbracht werden sollen, als Bestimmungsland.</p> <p>In der Einfuhr wird als Ursprungsland das Land nachgewiesen, in dem die Waren vollständig gewonnen oder hergestellt worden sind oder ihre letzte wesentliche und wirtschaftlich gerechtfertigte Be- oder Verarbeitung erfahren haben. Ist das Ursprungsland nicht bekannt, so tritt an diese Stelle das Versendungsland.</p>
Auf- und Abrundungen:	Gelegentlich auftretende Differenzen in den Summen sind auf das Runden der Einzelpositionen zurückzuführen.
Vorläufige Ergebnisse:	Die Angaben für das Jahr 2012 stellen vorläufige Ergebnisse dar.

Wichtige Hinweise

Monatliche Revisionen:

Bisher wurden die Außenhandelsergebnisse auf Detailebene in Deutschland nur einmal jährlich revidiert. Dies geschah rund neun bis zehn Monate nach Ablauf eines Berichtsjahrs. Nach den aktuellen Qualitätsvorgaben der Europäischen Union (EU) sind die Revisionspraktiken in den Mitgliedstaaten zu harmonisieren. Im Zuge dieses Harmonisierungs-Prozesses werden zeitnahe monatliche Revisionen angestrebt.

Ab Berichtsjahr 2011 werden die Außenhandelsergebnisse monatlich revidiert. Die erste Revision eines Monats findet zusammen mit der Aufbereitung des zweiten Folgemonats statt. Insgesamt werden für jeden Monatsbericht sechs aufeinander folgende monatliche Revisionen durchgeführt. Im Oktober des Folgejahres erfolgt zudem noch eine zusätzliche Jahresrevision. Die Ergebnisse werden dann - wie bisher - als endgültig betrachtet.

Eine Übersicht im Internet (www.destatis.de > weitere Themen > Außenhandel) informiert über die Zeitpunkte der Revisionen.

Die vorliegende Veröffentlichung wird nur mit dem ersten Veröffentlichungsstand eines Monats erstellt. Revisionen werden erst im übernächsten Monatsbericht berücksichtigt. Dadurch können die in dieser Veröffentlichung enthaltenen Ergebnisse von späteren Außenhandelsergebnissen abweichen. Die jeweils aktuellsten Ergebnisse erhalten Sie über unsere Online-Datenbank "Genesis-Online" (www.statistikdaten.bayern.de/).

Es ist zu beachten, dass die im jeweiligen Bericht ausgewiesenen Summen für die abgelaufenen Monate des Jahres (Kumulation) von der Addition der einzelnen, vorher veröffentlichten Monatswerte abweichen.

Hinweis zur Ermittlung der Veränderungsdaten:

Die Berechnung der Veränderungsdaten erfolgt in den Monatsberichten ab Januar 2012 jeweils auf Basis der revidierten Vormonatswerte.

Geänderte Länderzuordnung:

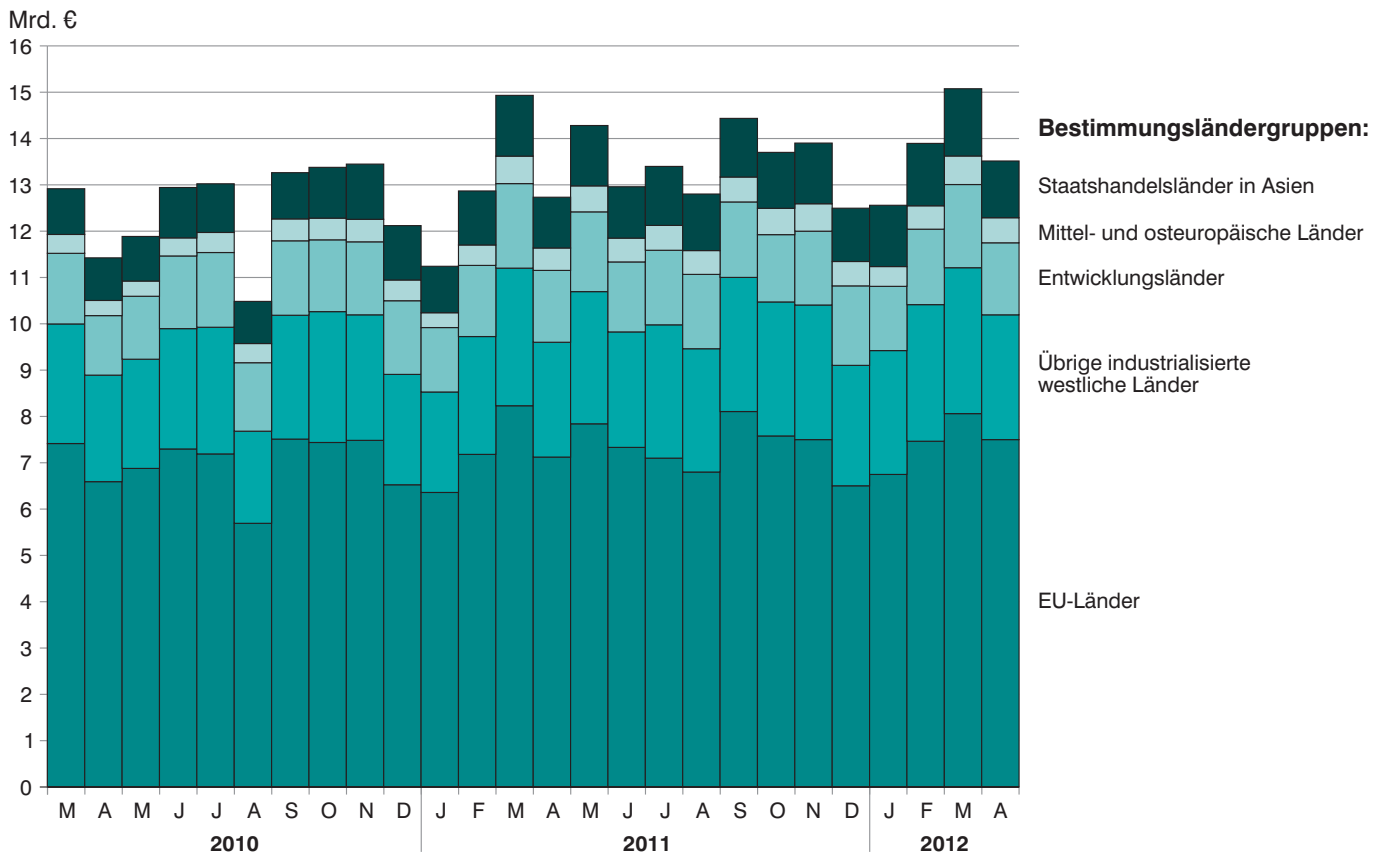
Ab dem Monatsbericht Januar 2012 werden die Länder Georgien, Armenien, Aserbaidschan, Kasachstan, Turkmenistan, Usbekistan, Tadschikistan und Kirgisistan (bisher Europa) unter Asien und die Länder Ceuta und Melilla (bisher Europa) unter Afrika ausgewiesen.

Zeichenerklärung:

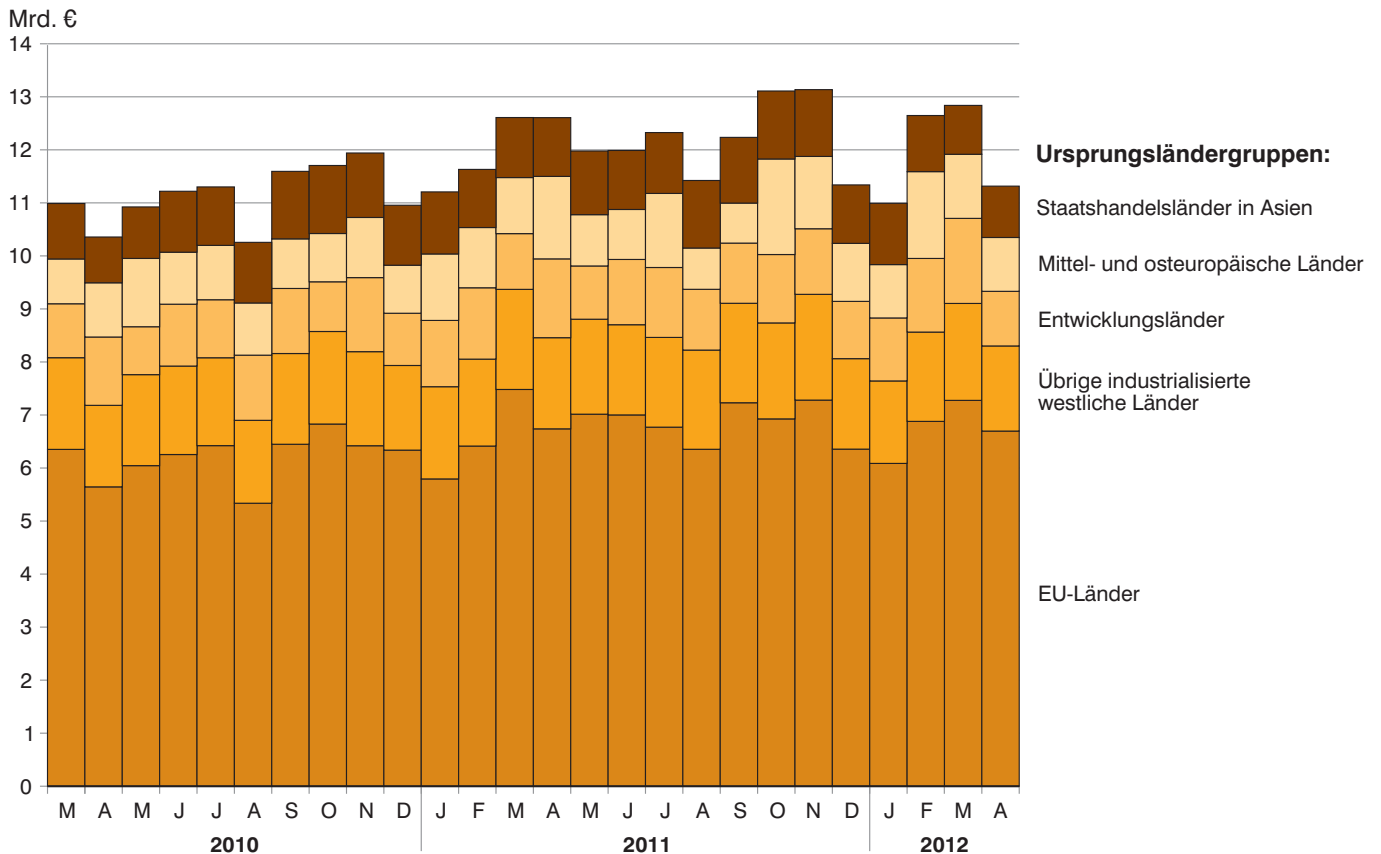
- 0 mehr als nichts, aber weniger als die Hälfte der kleinsten in der Tabelle nachgewiesenen Einheit
- nichts vorhanden oder keine Veränderung
- / keine Angabe, da Zahl nicht sicher genug
- . Zahlenwert unbekannt, geheimzuhalten oder nicht rechenbar
- ... Angabe fällt später an
- x Tabellenfach gesperrt, da Aussage nicht sinnvoll
- () Nachweis unter Vorbehalt, dass der Zahlenwert erhebliche Fehler aufweisen kann

- p vorläufiges Ergebnis
- r berichtigtes Ergebnis
- s geschätztes Ergebnis
- D Durchschnitt
- ≙ entspricht

Monatliche Entwicklung der Ausfuhr Bayerns von März 2010 bis April 2012 nach Bestimmungsländergruppen



Monatliche Entwicklung der Einfuhr Bayerns von März 2010 bis April 2012 nach Ursprungsländergruppen



Ausfuhr

1. Entwicklung der Ausfuhr Bayerns

Lfd. Nr.	Jahr Monat	Ausfuhr insgesamt	Ernährungswirtschaft				
			Lebende Tiere ¹⁾	Nahrungsmittel		Genussmittel	zusammen
				tierischen Ursprungs	pflanzlichen Ursprungs ²⁾		
1 000 Euro							
1	1992	51 690 424	79 353	2 051 244	977 416	598 921	3 706 935
2	1993	49 710 092	70 538	2 053 464	904 682	511 420	3 540 105
3	1994	54 377 706	55 679	1 994 119	1 037 935	522 176	3 609 910
4	1995	57 994 687	70 286	1 878 104	1 029 413	424 757	3 402 560
5	1996	61 439 344	81 575	1 874 776	1 158 846	562 281	3 677 479
6	1997	70 718 129	70 509	1 948 881	1 340 925	565 085	3 925 400
7	1998	77 375 090	84 757	2 038 085	1 456 200	598 586	4 177 628
8	1999	80 959 795	98 602	2 145 596	1 416 692	748 273	4 409 163
9	2000	92 877 843	129 288	2 235 377	1 519 722	827 085	4 711 473
10	2001	98 300 627	110 682	2 514 397	1 483 868	821 602	4 930 548
11	2002	102 471 896	141 483	2 427 882	1 465 606	699 920	4 734 891
12	2003	106 702 325	120 635	2 590 328	1 481 628	693 701	4 886 292
13	2004	117 493 304	136 018	2 672 589	1 545 231	749 140	5 102 978
14	2005	126 890 995	171 674	2 871 097	1 721 117	799 543	5 563 431
15	2006	140 367 506	142 327	3 149 545	1 913 676	896 718	6 102 266
16	2007	152 448 741	135 328	3 534 306	2 223 828	956 432	6 849 894
17	2008	154 333 267	135 453	3 782 572	2 518 440	1 318 895	7 755 359
18	2009	122 307 291	128 819	3 307 562	2 280 766	1 097 783	6 814 929
19	2010	144 010 552	124 407	3 503 546	2 362 598	1 053 893	7 044 443
20	2011 ³⁾	159 760 576	132 351	3 816 917	2 661 676	1 190 861	7 801 806
2011³⁾							
21	Januar	11 241 209	9 873	274 528	211 519	84 922	580 841
22	Februar	12 873 084	8 928	284 482	212 944	88 185	594 540
23	März	14 933 870	12 391	330 252	243 109	103 941	689 693
24	April	12 735 274	9 763	325 373	206 139	96 882	638 158
25	Mai	14 282 919	10 889	315 605	229 959	108 853	665 306
26	Juni	12 960 666	11 651	351 620	209 546	115 943	688 760
27	Juli	13 400 147	10 622	310 856	202 931	93 713	618 122
28	August	12 803 264	10 366	333 904	214 105	112 182	670 557
29	September ...	14 437 832	13 034	344 174	227 084	91 547	675 838
30	Oktober	13 711 680	11 257	314 869	244 605	95 309	666 041
31	November	13 893 200	11 685	311 207	240 590	104 222	667 704
32	Dezember	12 487 431	11 892	320 047	219 145	95 162	646 246
2012³⁾							
33	Januar	12 558 603	14 981	311 706	205 486	84 105	616 278
34	Februar	13 899 709	12 361	321 106	218 891	91 815	644 173
35	März	15 075 081	9 945	335 085	234 514	101 011	680 555
36	April	13 518 571	11 286	307 257	211 931	100 951	631 425
37	Mai						
38	Juni						
39	Juli						
40	August						
41	September ...						
42	Oktober						
43	November						
44	Dezember						
Nachrichtlich: Veränderung der Ausfuhr in Euro zum ... in %							
45	Vormonat	-10,3	13,5	-8,3	-9,6	-0,1	-7,2
46	Vorjahresmonat	6,2	15,6	-5,6	2,8	4,2	-1,1

¹⁾ Einschl. lebende Tiere zu anderen als Ernährungszwecken. - ²⁾ Einschl. lebende Pflanzen und Erzeugnisse der Ziergärtnerei.

- ³⁾ Vorläufige Ergebnisse.

nach Warengruppen

Gewerbliche Wirtschaft						Rückwaren, Ersatz- lieferungen, andere nicht aufgliederbare Warenverkehre	Lfd. Nr.
Rohstoffe	Halbwaren	Fertigwaren			zusammen		
		insgesamt	davon				
			Vorerzeugnisse	Enderzeugnisse			
1 000 Euro							
459 414	2 056 941	45 467 135	5 058 658	40 408 477	47 983 489	-	1
444 628	1 845 556	43 879 804	5 343 318	38 536 486	46 169 988	-	2
568 147	2 154 493	48 045 156	5 541 244	42 503 912	50 767 796	-	3
618 065	2 191 373	51 782 689	6 115 187	45 667 502	54 592 128	-	4
533 800	2 171 446	55 056 619	6 039 444	49 017 175	57 761 866	-	5
606 928	2 277 448	63 908 353	7 029 619	56 878 734	66 792 729	-	6
643 108	2 468 827	70 085 528	6 858 135	63 227 392	73 197 462	-	7
635 582	2 493 856	73 421 194	7 150 662	66 270 532	76 550 632	-	8
714 498	3 244 636	84 207 239	8 465 126	75 742 113	88 166 375	-	9
691 257	3 406 055	89 272 768	7 623 844	81 648 924	93 370 079	-	10
737 035	2 845 833	94 154 137	7 510 864	86 643 273	97 737 005	-	11
683 296	3 376 807	95 547 794	7 520 140	88 027 655	99 607 897	2 208 136	12
690 019	4 198 901	105 943 307	8 278 610	97 664 797	110 832 327	1 557 999	13
729 532	4 765 471	113 922 269	9 018 080	104 904 189	119 417 272	1 910 292	14
855 341	5 700 534	125 235 927	10 212 723	115 023 205	131 791 802	2 473 438	15
982 054	6 274 647	135 721 642	10 491 799	125 229 843	142 978 343	2 620 504	16
793 806	6 609 585	137 187 766	10 882 387	126 305 379	144 591 157	1 986 751	17
692 822	4 565 708	108 363 487	8 953 199	99 410 287	113 622 016	1 870 346	18
903 846	6 306 832	127 797 820	11 361 217	116 436 603	135 008 498	1 957 611	19
994 098	7 051 069	141 147 342	12 517 593	128 629 747	149 192 512	2 766 256	20
71 561	488 672	9 930 362	989 180	8 941 182	10 490 595	169 773	21
77 427	520 899	11 485 590	1 035 657	10 449 933	12 083 916	194 628	22
94 944	617 167	13 320 790	1 194 693	12 126 096	14 032 901	211 276	23
85 001	545 512	11 254 083	1 055 485	10 198 598	11 884 597	212 520	24
92 362	656 476	12 653 979	1 168 783	11 485 196	13 402 817	214 796	25
91 169	584 224	11 344 630	1 107 440	10 237 190	12 020 024	251 882	26
79 906	614 338	11 852 270	1 053 955	10 798 315	12 546 515	235 510	27
82 102	609 404	11 230 114	1 035 656	10 194 458	11 921 620	211 086	28
86 202	686 164	12 755 248	1 056 001	11 699 247	13 527 614	234 379	29
80 502	606 703	12 124 587	1 009 569	11 115 018	12 811 792	233 847	30
83 661	569 391	12 235 278	979 333	11 255 944	12 888 330	337 166	31
69 261	552 119	10 960 411	831 841	10 128 570	11 581 791	259 393	32
67 064	592 912	10 876 611	986 283	9 890 328	11 536 587	405 737	33
75 371	518 501	12 189 463	1 032 637	11 156 826	12 783 336	472 200	34
80 856	564 836	13 131 083	1 101 694	12 029 389	13 776 776	617 750	35
68 271	523 785	11 746 681	1 029 316	10 717 365	12 338 737	548 409	36
							37
							38
							39
							40
							41
							42
							43
							44
-15,6	-7,3	-10,5	-6,6	-10,9	-10,4	-11,2	45
-19,7	-4,0	4,4	-2,5	5,1	3,8	158,1	46

2. Ausfuhr Bayerns nach Warengruppen

Warengruppe	Ausfuhr im Berichts- monat	Zu- bzw. Abnahme (-) gegenüber		Ausfuhr seit Jahres- beginn	Zu- bzw. Abnahme (-) gegenüber Vorjahr
		Vor- monat	Vor- jahres- monat		
	1 000 Euro	%		1 000 Euro	%
Ausfuhr insgesamt	13 518 571	- 10,3	6,2	55 051 964	6,3
Ernährungswirtschaft	631 425	- 7,2	- 1,1	2 572 432	2,8
Lebende Tiere ¹⁾	11 286	13,5	15,6	48 573	18,6
Nahrungsmittel tierischen Ursprungs	307 257	- 8,3	- 5,6	1 275 154	5,0
Nahrungsmittel pflanz- lichen Ursprungs ²⁾	211 931	- 9,6	2,8	870 823	- 0,3
Genussmittel	100 951	- 0,1	4,2	377 882	1,1
Gewerbliche Wirtschaft	12 338 737	- 10,4	3,8	50 435 436	4,0
Rohstoffe	68 271	- 15,6	- 19,7	291 563	- 11,4
Halbwaren	523 785	- 7,3	- 4,0	2 200 034	1,3
Fertigwaren	11 746 681	- 10,5	4,4	47 943 839	4,2
Vorerzeugnisse	1 029 316	- 6,6	- 2,5	4 149 930	- 2,9
Enderzeugnisse	10 717 365	- 10,9	5,1	43 793 909	5,0
Rückwaren, Ersatz- lieferungen, andere nicht aufgliederbare Warenverkehre	548 409	- 11,2	158,1	2 044 097	159,3

¹⁾ Einschl. lebende Tiere zu anderen als Ernährungszwecken. - ²⁾ Einschl. lebende Pflanzen und Erzeugnisse der Ziergärtnerei.

3. Ausfuhr Bayerns nach Warengruppen und Warenuntergruppen

Nr. der Systematik	Warengruppe Warenuntergruppe	Ausfuhr					
		im April 2012			Januar bis April 2012		
		dt=100 KG	1 000 EUR	% ¹⁾	dt=100 KG	1 000 EUR	% ²⁾
1-4	Ernährungswirtschaft						
1	Lebende Tiere						
101	Pferde	70	191	9,1	496	926	-17,6
102	Rinder	4 665	1 491	-43,8	26 382	8 386	-1,3
103	Schweine	45 549	7 021	48,6	184 901	28 635	31,2
105	Schafe	-	-	x	129	72	100,0
107	Hausgeflügel	10 917	1 302	25,9	44 578	4 975	25,0
109	lebende Tiere, a.n.g.	94	1 281	8,8	388	5 580	0,8
	Zusammen	61 296	11 286	15,6	256 873	48 573	18,6
2	Nahrungsmittel tierischen Ursprungs						
201	Milch und Milcherzeugnisse, ausgenommen Butter und Käse	1 013 805	89 669	-2,4	4 284 999	373 730	4,1
202	Butter und andere Fettstoffe aus der Milch, einschl. Milchstreichfette	11 336	4 449	-22,0	48 834	19 643	-2,1
203	Käse	377 945	124 986	-0,4	1 511 881	496 941	9,0
204	Fleisch und Fleischwaren	245 048	76 627	-16,3	1 177 028	343 015	0,3
206	Fische und Krebstiere, Weichtiere und andere wirbellose Wassertiere	2 268	1 934	-51,2	11 972	9 745	-30,6
208	tierische Öle und Fette	29 034	2 337	-22,5	95 711	8 242	-4,5
209	Eier, Eiweiß und Eigelb	27 424	5 748	160,5	76 379	16 553	78,8
211	Fischmehl, Fleischmehl und ähnliche Erzeugnisse	9 429	273	168,1	33 179	1 048	10,6
219	Nahrungsmittel tierischen Ursprungs a.n.g.	8 826	1 235	-14,2	60 414	6 237	27,8
	Zusammen	1 725 114	307 257	-5,6	7 300 398	1 275 154	5,0
3	Nahrungsmittel pflanzlichen Ursprungs						
301	Weizen	517 582	11 648	21,6	2 356 055	52 268	-16,7
302	Roggen	2 234	86	-79,0	23 306	613	-59,9
303	Gerste	146 564	3 243	162,0	505 442	11 041	-5,0
304	Hafer	2 425	74	-73,3	24 505	668	-11,3
305	Mais	192 437	4 143	165,6	817 829	17 643	80,7
308	Sorghum, Hirse und sonstiges Getreide, ausgenommen Reis	14 327	404	19,0	70 429	1 663	11,5
309	Reis und Reiserzeugnisse	2 657	292	18,8	10 717	1 248	33,3
310	Getreideerzeugnisse, ausgenommen Reiserzeugnisse	36 962	1 839	-41,0	183 701	8 914	-32,5
315	Backwaren und andere Zubereitungen aus Getreide	239 883	39 535	-5,3	1 008 330	158 486	-2,6
316	Malz	81 224	4 541	28,2	400 598	20 593	25,1
320	Saat- und Pflanzgut, ausgenommen Ölsaaten und sonstigen Samen etc.	961	381	-58,0	5 044	1 584	-18,2
325	Hülsenfrüchte	3 355	135	.	11 582	539	48,8
335	Grün- und Raufutter	8 558	185	-41,7	46 327	971	-28,3
340	Kartoffeln und Kartoffelerzeugnisse	234 244	5 548	-60,6	842 500	18 651	-68,2
345	Gemüse und sonstige Küchengewächse, frisch	37 241	2 893	-6,9	144 629	9 201	-37,9
350	Frischobst, ausgenommen Südfrüchte	7 254	1 784	105,9	18 105	3 894	20,3
355	Südfrüchte	-	-	x	-	-	x
360	Schalen- und Trockenfrüchte	1 460	1 133	-10,0	7 556	4 616	8,9
370	Gemüsezubereitungen und Gemüsekonserven	99 237	9 662	5,8	318 039	34 098	-6,5
372	Obstzubereitungen und Obstkonserven	14 672	3 252	-26,9	67 582	14 987	-1,0
375	Obst- und Gemüsesäfte	25 528	4 740	41,4	96 733	18 408	29,9
377	Kakao und Kakaoerzeugnisse	13 056	4 854	-14,1	95 215	41 434	-17,4
379	Gewürze	1 414	834	-7,6	5 536	3 238	-19,2
381	Zuckerrüben, Zucker und Zuckererzeugnisse	189 244	23 051	70,5	874 632	96 145	40,0
383	Ölfrüchte	29 842	1 463	18,4	131 114	6 236	41,8
385	pflanzliche Öle und Fette	17 966	8 822	53,7	62 098	35 581	53,6
389	Ölkuchen	42 774	1 364	-51,6	159 251	4 688	-45,3
393	Kleie, Abfallerzeugnisse zur Viehfütterung und sonstige Futtermittel	267 125	13 397	26,0	1 152 026	54 179	10,8
395	Nahrungsmittel pflanzlichen Ursprungs, a.n.g.	232 116	57 982	0,8	901 009	237 630	8,6
396	lebende Pflanzen und Erzeugnisse der Ziergärtnerei	17 798	4 646	-45,8	45 855	11 603	-24,9
	Zusammen	2 480 141	211 931	2,8	10 385 744	870 823	-0,3

¹⁾ Veränderungsrate der Ausfuhr in Euro zum Vorjahresmonats. - ²⁾ Veränderungsrate der Ausfuhr in Euro zum Vorjahreszeitraum.

Noch: 3. Ausfuhr Bayerns nach Warengruppen und Warenuntergruppen

Nr. der Systematik	Warengruppe Warenuntergruppe	Ausfuhr					
		im April 2012			Januar bis April 2012		
		dt=100 KG	1 000 EUR	% ¹⁾	dt=100 KG	1 000 EUR	% ²⁾
4	Genussmittel						
401	Hopfen	18 155	17 093	5,6	82 308	74 660	-5,8
402	Kaffee	6 740	4 653	-17,3	23 377	16 661	-20,0
403	Tee und Mate	1 926	1 291	-28,7	11 044	7 375	11,8
411	Rohtabak und Tabakerzeugnisse	40 899	41 593	29,6	165 217	164 843	9,8
421	Bier	447 343	34 379	-9,7	1 364 773	108 136	0,2
423	Branntwein	5 167	1 358	27,6	16 796	4 153	19,5
425	Wein	5 212	585	-71,4	13 966	2 054	-64,6
	Zusammen	525 442	100 951	4,2	1 677 480	377 882	1,1
1-4	Ernährungswirtschaft zusammen	4 791 993	631 425	-1,1	19 620 495	2 572 432	2,8
5-8	Gewerbliche Wirtschaft						
5	Rohstoffe						
502	Chemiefasern, einschließlich Abfälle, Seidenraupenkokons und Abfallseide	91 066	21 284	-3,6	367 051	84 635	-10,2
503	Wolle und andere Tierhaare, roh oder bearbeitet, Reißwolle	142	47	-52,3	1 295	284	-4,3
504	Baumwolle, roh oder bearbeitet, Reißbaumwolle, Abfälle	3	1	-99,2	3 579	330	-44,3
505	Flachs, Hanf, Jute, Hartfasern und sonstige pflanzliche Spinnstoffe	8	5	-2,4	450	58	143,0
506	Abfälle und Gespinnstwaren, Lumpen und dergleichen	35 307	1 679	-11,8	133 328	6 074	-6,3
507	Felle zu Pelzwerk, roh	-	-	-100,0	4	66	14,4
508	Felle und Häute, roh, a.n.g.	39 737	6 824	-33,3	193 828	32 195	-13,4
511	Rundholz	1 078 276	9 720	-19,0	3 847 076	35 967	-8,4
513	Rohkautschuk	25 639	636	18,1	82 816	2 703	33,3
516	Steinkohle und Steinkohlenbriketts	-	-	-100,0	2 039	49	-79,2
517	Braunkohle und Braunkohlenbriketts	10	0	100,0	607	15	181,5
518	Erdöl und Erdgas	1 581	91	51,3	5 744	304	35,8
519	Eisenerze	-	-	-100,0	250	8	-3,9
520	Eisen- und manganhaltige Abbrände und Schlacken	623	4	-97,8	3 963	37	-93,5
522	Kupfererze	-	-	x	-	-	x
523	Bleierze	-	-	x	-	-	x
524	Zinkerze	-	-	x	-	-	x
526	Nickelerze	-	-	x	-	-	x
528	Erze und Metallaschen, a.n.g.	219	13	-97,5	5 623	560	-60,0
529	Bauxit und Kryolith	-	-	x	-	-	x
530	Speisesalz und Industriesalz	67 049	851	-23,3	503 905	5 615	9,9
532	Steine und Erden, a.n.g.	1 330 050	13 599	-16,4	4 790 565	55 316	-10,9
534	Rohstoffe für chemische Erzeugnisse, a.n.g.	35 933	2 682	-22,4	216 049	13 423	3,1
537	Edelsteine, Schmucksteine und Perlen, roh	0	93	-50,6	90	536	-31,4
590	Rohstoffe, auch Abfälle a.n.g.	857 046	10 742	-33,5	4 454 254	53 388	-18,4
	Zusammen	3 562 691	68 271	-19,7	14 612 516	291 563	-11,4
6	Halbwaren						
602	Rohseide und Seidengarne, künstliche und synthetische Fäden, auch gezwirnt	80 415	35 740	-7,7	344 488	152 123	-8,2
603	Garne aus Chemiefasern	1 822	995	-41,2	8 786	4 918	-44,0
604	Garne aus Wolle oder anderen Tierhaaren	103	139	-81,6	907	1 193	-63,3
605	Garne aus Baumwolle	2 551	1 793	-27,5	10 936	7 046	-36,3
606	Garne aus Flachs, Hanf, Jute, Hartfasern und dergleichen	3	2	-57,3	12	17	6,4
607	Schnittholz	714 629	25 550	-27,5	3 360 314	119 901	-4,6
608	Halbstoffe aus zellulosehaltigen Faserstoffen	2 522	315	66,9	9 904	1 172	-29,5
609	Kautschuk, bearbeitet	52 185	21 745	30,4	222 285	88 549	10,2
611	Zement	443 865	2 156	-42,7	1 423 033	6 857	-14,0

¹⁾ Veränderungsrate der Ausfuhr in Euro zum Vorjahresmonats. - ²⁾ Veränderungsrate der Ausfuhr in Euro zum Vorjahreszeitraum.

Noch: 3. Ausfuhr Bayerns nach Warengruppen und Warenuntergruppen

Nr. der Systematik	Warengruppe Warenuntergruppe	Ausfuhr					
		im April 2012			Januar bis April 2012		
		dt=100 KG	1 000 EUR	% ¹⁾	dt=100 KG	1 000 EUR	% ²⁾
6	noch Halbwaren						
612	mineralische Baustoffe, a.n.g.	1 207 656	41 892	-7,4	3 967 557	164 103	-1,0
641	Roheisen	377	18	-52,7	1 327	61	-48,6
642	Abfälle und Schrott, aus Eisen oder Stahl	787 200	29 850	-20,4	3 315 555	122 155	-14,6
643	Ferrolegerungen	9 900	2 284	-48,6	46 205	11 788	-7,5
644	Eisen oder Stahl in Rohformen, Halbzeug aus Eisen oder Stahl	9 098	1 012	3,8	36 563	4 222	-2,9
645	Aluminium und Aluminiumlegierungen einschl. Abfälle und Schrott	139 596	21 540	-36,2	642 858	95 179	-35,9
646	Kupfer und Kupferlegierungen, einschl. Abfälle und Schrott	36 929	12 865	-48,0	196 077	73 348	-27,4
647	Nickel und Nickellegierungen einschl. Abfälle und Schrott	211	117	-76,1	1 954	1 322	-9,5
648	Blei und Bleilegerungen, einschl. Abfälle und Schrott	855	132	17,9	2 013	289	-53,8
649	Zinn und Zinnlegierungen, einschl. Abfälle und Schrott	665	1 101	-21,4	2 798	5 153	-3,9
650	Zink und Zinklegierungen einschl. Abfälle und Schrott	2 282	278	-76,3	26 367	3 353	-11,6
656	radioaktive Elemente und radioaktive Isotope	-	270	89,7	-	955	44,2
659	unedle Metalle, a.n.g.	3 414	4 721	56,1	16 259	22 968	36,7
661	Fettsäuren, Paraffin, Vaseline und Wachse	22 005	7 230	12,5	92 509	29 828	13,7
665	Koks und Schmelzkoks, aus Stein- oder Braunkohle	482	17	115,4	2 156	79	20,3
667	Rückstände der Erdöl- und Steinkohlenteerdestillation	134 554	6 741	-28,3	431 403	17 974	-23,2
669	Mineralölzeugnisse	2 281 942	215 708	3,3	9 704 661	889 920	10,0
671	Teer und Teerdestillationserzeugnisse	192 241	15 121	100,9	857 098	64 183	110,0
673	Düngemittel	63 344	3 623	-7,4	364 552	20 061	7,1
679	chemische Halbwaren, a.n.g.	466 376	23 300	8,4	1 895 580	91 932	-6,0
683	Gold für gewerbliche Zwecke	866	1 878	.	2 579	9 816	95,9
690	Halbwaren, a.n.g.	29 037	45 650	30,6	109 544	189 571	24,0
	Zusammen	6 687 123	523 785	-4,0	27 096 280	2 200 034	1,3
7	Fertigwaren - Vorerzeugnisse						
	Gewebe, Gewirke und Gestricke						
701	aus Seide, künstlichen oder synthetischen Fäden	17 177	13 078	-6,1	68 657	53 994	-7,0
702	aus Chemiefasern	12 145	25 124	-11,0	53 403	96 327	-11,8
703	aus Wolle oder anderen Tierhaaren	622	2 659	10,3	2 296	9 907	35,3
704	aus Baumwolle	1 000	1 591	-13,0	5 230	7 908	-4,1
705	aus Flachs, Hanf, Jute, Hartfasern und dergleichen	508	741	-14,9	2 233	3 690	5,3
706	Leder	7 648	5 666	-43,9	50 973	34 374	-13,6
707	Pelzfelle, gegerbt oder zugerichtet	9	70	-56,5	34	191	-82,4
708	Papier und Pappe	1 479 307	97 657	-23,5	6 265 928	414 156	-16,6
709	Sperrholz, Span- und Faserplatten, Furnierblätter und dergleichen	151 295	11 524	-25,1	656 514	50 728	-16,9
711	Glas	218 179	34 212	-21,5	831 031	138 331	-19,2
732	Kunststoffe	1 303 929	238 001	-2,0	5 500 461	969 195	2,0
734	Farben, Lacke und Kitte	532 126	98 212	2,3	1 526 597	391 618	0,9
736	Dextrine, Gelatine und Leime	105 838	13 307	32,6	251 233	41 640	9,2
738	Sprengstoffe, Schießbedarf und Zündwaren	1 779	4 425	-38,7	9 082	26 583	-9,8
740	pharmazeutische Grundstoffe	8 609	18 991	-18,5	38 587	92 190	-10,3
749	chemische Vorerzeugnisse, a.n.g.	298 108	246 651	21,8	1 394 956	940 028	10,0
751	Rohre aus Eisen oder Stahl	62 353	17 371	-4,6	272 352	71 046	-1,0
753	Stäbe und Profile aus Eisen oder Stahl	228 514	20 476	-23,3	886 987	79 683	-13,1
755	Blech aus Eisen oder Stahl	45 564	7 014	-14,2	248 862	34 602	-7,9
757	Draht aus Eisen oder Stahl	43 698	3 885	16,0	163 978	14 351	-2,2
759	Eisenbahnoberbaumaterial	489	162	-50,1	5 451	1 163	-23,9
771	Halbzeuge aus Kupfer und Kupferlegierungen	185 250	128 708	0,0	759 824	518 219	-7,9
772	Halbzeuge aus Aluminium	89 423	35 515	-6,3	346 462	140 577	-8,2

¹⁾ Veränderungsrate der Ausfuhr in Euro zum Vorjahresmonats. - ²⁾ Veränderungsrate der Ausfuhr in Euro zum Vorjahreszeitraum.

Noch: 3. Ausfuhr Bayerns nach Warengruppen und Warenuntergruppen

Nr. der Systematik	Warengruppe Warenuntergruppe	Ausfuhr					
		im April 2012			Januar bis April 2012		
		dt=100 KG	1 000 EUR	% ¹⁾	dt=100 KG	1 000 EUR	% ²⁾
7	noch Fertigwaren - Vorerzeugnisse						
779	Halbzeuge aus unedlen Metallen, a.n.g.	1 471	2 561	-14,8	6 605	10 054	-3,2
781	Halbzeuge aus Edelmetallen	2	1 007	-46,1	20	6 396	-21,1
790	Vorerzeugnisse, a.n.g.	617	706	-37,9	2 953	2 977	-28,9
	Zusammen	4 795 661	1 029 316	-2,5	19 350 707	4 149 930	-2,9
8	Fertigwaren - Enderzeugnisse						
	Bekleidung aus Gewirken oder Gestricken aus						
801	Seide oder Chemiefasern	2 902	12 777	12,2	10 219	51 628	2,7
802	Wolle oder anderen Tierhaaren	55	436	-22,8	370	2 634	-21,4
803	Baumwolle	3 508	10 222	10,8	14 940	44 697	-1,8
804	Bekleidung aus Seide oder Chemiefasern, ausgenommen aus Gewirken oder Gestricken	3 014	11 395	23,0	11 526	51 053	6,3
805	Bekleidung aus Wolle und anderen Tierhaaren, ausgenommen aus Gewirken oder Gestricken	305	3 311	-10,1	1 050	11 360	-7,9
806	Bekleidung aus Baumwolle ausgenommen aus Gewirken oder Gestricken	2 823	10 734	-7,0	13 904	55 586	-4,3
807	Bekleidung aus Flachs, Hanf und dergleichen	564	3 961	34,7	2 073	15 852	3,7
801-807	Bekleidung zusammen	13 172	52 835	8,7	54 082	232 811	0,0
808	Kopfbedeckungen	682	2 403	11,5	2 426	10 071	-2,1
809	Textilerzeugnisse, a.n.g.	112 874	61 854	-11,3	498 980	260 948	-1,0
810	Pelzwaren	3	72	-18,3	32	436	9,5
811	Schuhe	3 585	11 023	-12,2	17 319	57 085	-0,7
812	Lederwaren und Lederbekleidung (ausg. Schuhe)	3 921	9 632	-0,7	14 679	40 750	12,7
813	Papierwaren	361 246	73 402	-4,3	1 530 567	306 159	-4,2
814	Druckerzeugnisse	110 376	55 656	-7,6	860 404	282 617	-2,5
815	Holzwaren (ohne Möbel)	234 784	30 666	-5,3	898 102	113 228	-11,2
816	Kautschukwaren	47 079	42 470	-3,5	202 702	174 793	-1,6
817	Waren aus Stein	47 131	10 444	2,2	170 047	40 905	9,5
818	keramische Erzeugnisse, ohne Baukeramik	70 836	40 646	-3,0	265 558	160 344	-8,2
819	Glaswaren	401 316	68 621	-6,5	1 460 963	270 686	-6,5
820	Werkzeuge, Schneidwaren und Essbestecke aus unedlen Metallen	12 976	64 732	6,0	55 056	261 266	13,8
823	Waren aus Kupfer und Kupferlegierungen	18 681	19 255	-27,4	81 153	80 571	-15,4
829	Eisen-, Blech und Metallwaren, a.n.g.	531 406	273 783	4,7	2 017 023	1 081 974	3,1
831	Waren aus Wachs oder Fetten	9 381	6 375	-8,4	51 337	30 241	3,7
832	Waren aus Kunststoffen	706 946	336 885	-5,2	2 850 185	1 375 683	-2,6
833	fotochemische Erzeugnisse	391	527	-65,5	16 181	3 793	-29,3
834	pharmazeutische Erzeugnisse	16 834	256 420	78,9	73 168	1 031 759	65,9
835	Duftstoffe und Körperpflegemittel	86 129	57 969	9,6	372 860	243 858	2,6
839	chemische Enderzeugnisse, a.n.g.	316 172	95 596	-7,0	1 352 933	395 388	-2,6
841	Kraftmaschinen (ohne Motoren für Ackerschlepper, Luft- und Straßenfahrzeuge)	35 153	172 486	116,7	122 800	577 294	55,1
842	Pumpen und Kompressoren	87 593	148 548	-1,4	421 702	653 246	10,7
843	Armaturen	16 217	71 402	19,5	72 913	311 276	20,3
844	Lager, Getriebe, Zahnräder und Antriebsselemente	267 915	281 277	2,5	1 110 943	1 173 138	1,9
845	Hebezeuge und Fördermittel	234 647	177 403	2,0	987 838	752 980	15,1
846	landwirtschaftl. Maschinen (einschl. Ackerschlepper)	106 366	98 998	13,7	440 370	405 440	25,6
847	Maschinen für das Textil-, Bekleidungs- und Ledergewerbe	24 943	46 914	15,9	79 102	157 415	4,2
848	Maschinen für das Ernährungsgewerbe und die Tabakverarbeitung	21 290	57 726	30,2	76 674	205 808	1,4
849	Bergwerks-, Bau- und Baustoffmaschinen	151 404	86 619	1,6	636 411	403 033	25,4
850	Guss- und Walzwerkstechnik	568	1 341	76,0	1 903	4 797	1,2
851	Maschinen für die Be- und Verarbeitung von Kautschuk oder Kunststoffen	58 607	105 128	-7,0	281 087	525 186	24,2
852	Werkzeugmaschinen	62 916	179 313	9,3	275 180	720 941	18,4

¹⁾ Veränderungsrate der Ausfuhr in Euro zum Vorjahresmonats. - ²⁾ Veränderungsrate der Ausfuhr in Euro zum Vorjahreszeitraum.

Noch: 3. Ausfuhr Bayerns nach Warengruppen und Warenuntergruppen

Nr. der Systematik	Warengruppe Warenuntergruppe	Ausfuhr					
		im April 2012			Januar bis April 2012		
		dt=100 KG	1 000 EUR	% ¹⁾	dt=100 KG	1 000 EUR	% ²⁾
8	noch Fertigwaren - Enderzeugnisse						
853	Büromaschinen und automatische Datenverarbeitungsmaschinen	26 130	183 039	0,5	118 158	819 249	-1,9
854	Maschinen für das Papier- und Druckgewerbe	22 189	41 414	42,6	85 683	159 024	26,6
859	Maschinen, a.n.g.	208 556	523 470	-9,2	894 272	2 199 439	-0,5
841-859	Maschinen zusammen	1 324 495	2 175 079	5,5	5 605 037	9 068 269	10,2
860	Sportgeräte	16 260	17 319	42,6	42 186	49 620	-10,3
861	Geräte zur Elektrizitätserzeugung und -verteilung	281 595	741 226	-10,5	1 204 688	3 131 512	-7,0
862	elektrische Lampen und Leuchten	24 849	52 764	-12,1	114 247	226 969	-10,4
863	nachrichtentechnische Geräte und Einrichtungen	4 975	91 363	-12,3	19 264	390 754	-19,1
864	Rundfunk- und Fernsehgeräte, phono- und videotechnische Geräte	15 882	65 526	-18,4	63 332	267 770	-19,7
865	elektronische Bauelemente	12 322	176 637	-19,8	55 495	760 270	-13,4
869	elektrotechnische Erzeugnisse, a.n.g.	125 339	224 933	-5,3	585 704	970 020	-7,0
871	medizinische Geräte und orthopädische Vorrichtungen	28 807	334 266	5,3	132 338	1 505 609	10,7
872	mess-, steuerungs- und regelungstechnische Erzeugnisse	35 593	426 080	13,7	150 072	1 724 516	9,6
873	optische und fotografische Geräte	1 858	34 313	-16,7	9 508	155 665	-8,2
874	Uhren	511	12 868	-0,7	2 271	55 745	13,3
875	Möbel	155 182	108 274	-8,0	645 541	452 137	-3,6
876	Musikinstrumente	689	4 496	27,3	2 867	15 664	-24,7
877	Spielwaren	21 649	27 334	4,7	83 257	104 036	4,0
878	Schmuckwaren, Gold- und Silberschmiedewaren	76	3 548	-37,4	496	21 480	-25,4
881	Schienefahrzeuge	22 244	52 263	-30,7	95 740	223 982	-5,9
882	Wasserfahrzeuge	5 896	9 029	-44,4	27 456	38 234	-23,9
883	Luffahrzeuge	2 306	200 803	20,3	11 300	869 507	14,5
884	Fahrgestelle, Karosserien, Motoren, Teile und Zubehör für Kraftfahrzeuge und dergleichen	913 015	1 001 882	3,1	3 763 499	4 098 714	7,1
885	Personenkraftwagen und Wohnmobile	1 561 105	2 589 333	3,3	6 772 556	11 124 706	5,3
886	Busse	9 965	4 080	11,5	44 132	24 316	89,0
887	Lastkraftwagen und Spezialfahrzeuge	266 467	150 837	5,3	971 799	570 131	-1,3
888	Fahrräder	3 079	8 882	37,2	13 321	37 303	48,8
889	Fahrzeuge, a.n.g.	247 060	105 583	4,3	843 608	391 908	5,3
891	vollständige Fabrikationsanlagen	10 280	19 764	-43,6	31 603	77 465	-56,6
896	Enderzeugnisse, a.n.g.	54 342	507 615	190,7	205 125	982 241	64,9
	Zusammen	8 251 759	10 717 365	5,1	34 342 199	43 793 909	5,0
7-8	Fertigwaren zusammen	13 047 420	11 746 681	4,4	53 692 906	47 943 839	4,2
5-8	Gewerbliche Wirtschaft zusammen	23 297 234	12 338 737	3,8	95 401 702	50 435 436	4,0
901	Rückwaren	-	-	x	-	-	x
903	Ersatzlieferungen	-	-	x	-	-	x
904	andere nicht aufgliederbare Warenverkehre	2 450 705	548 409	158,1	8 908 473	2 044 097	159,3
	Insgesamt	30 539 933	13 518 571	6,2	123 930 669	55 051 964	6,3

¹⁾ Veränderungsrate der Ausfuhr in Euro zum Vorjahresmonats. - ²⁾ Veränderungsrate der Ausfuhr in Euro zum Vorjahreszeitraum.

4. Ausfuhr Bayerns nach Erdteilen, Bestimmungsländern und Ländergruppen

Nr. des Landes	Erdteil Bestimmungsland Ländergruppe	Ausfuhr					
		im April 2012			Januar bis April 2012		
		dt=100 KG	1 000 EUR	% ¹⁾	dt=100 KG	1 000 EUR	% ²⁾
EUROPA							
001	Frankreich	2 123 469	925 868	2,8	8 700 485	3 925 754	4,1
003	Niederlande	1 870 638	504 710	7,2	7 709 853	2 054 028	4,6
005	Italien	3 853 700	1 120 089	17,1	16 469 655	3 831 169	-0,3
006	Vereinigtes Königreich	983 583	805 600	4,5	4 246 761	3 484 501	6,9
007	Irland	56 918	42 346	9,8	221 397	216 409	4,9
008	Dänemark	237 771	112 413	23,2	946 374	447 622	15,5
009	Griechenland	116 363	38 377	-21,1	517 746	169 678	-11,5
010	Portugal	104 423	76 523	-12,2	474 446	300 236	-20,0
011	Spanien	632 959	368 071	-12,8	2 536 997	1 558 240	-11,8
017	Belgien	1 201 808	495 954	12,3	5 108 511	1 916 522	12,3
018	Luxemburg	177 232	41 793	-5,7	728 708	165 536	-7,4
024	Island	2 760	1 306	-35,8	13 037	11 216	61,5
028	Norwegen	87 873	93 985	3,9	408 950	398 621	1,8
030	Schweden	373 541	339 760	38,4	1 457 464	1 075 465	6,5
032	Finnland	203 650	89 093	-4,2	787 309	386 732	3,6
037	Liechtenstein	25 691	11 770	-15,0	103 818	52 540	-11,8
038	Österreich	7 754 566	1 138 890	0,2	30 122 157	4 580 561	3,2
039	Schweiz	1 275 373	423 321	2,2	5 291 960	1 761 191	3,2
041	Färöer	36	23	-96,0	453	602	-24,8
043	Andorra	233	191	-7,6	1 083	1 461	-46,3
044	Gibraltar	1	20	-36,5	217	272	79,2
045	Vatikanstadt	6	4	100,0	6	4	-99,5
046	Malta	5 582	3 507	-12,7	22 640	14 806	-1,8
047	San Marino	895	312	-46,8	2 617	1 055	-45,7
052	Türkei	268 903	199 243	-16,0	1 080 056	836 872	-12,1
053	Estland	29 806	14 519	2,7	108 527	53 304	4,8
054	Lettland	33 802	12 088	5,3	129 774	50 278	11,5
055	Litauen	69 945	23 853	18,8	257 323	73 094	-5,6
060	Polen	1 203 896	350 040	0,8	4 929 889	1 451 291	2,9
061	Tschechische Republik	1 574 484	415 180	-2,8	5 984 330	1 674 786	1,9
063	Slowakei	400 490	166 059	6,2	1 576 674	628 862	2,4
064	Ungarn	453 789	206 646	3,2	1 992 171	845 030	8,1
066	Rumänien	272 213	120 482	9,2	1 078 715	493 281	10,6
068	Bulgarien	79 827	30 398	39,2	330 413	125 734	41,7
070	Albanien	4 801	1 499	-50,4	18 452	6 285	-22,8
072	Ukraine	99 181	53 822	37,9	342 229	207 874	24,5
073	Weißrussland (Belarus)	27 430	20 709	-26,8	84 952	62 588	-38,8
074	Republik Moldau	12 563	5 491	46,2	31 459	19 497	35,4
075	Russische Föderation	487 000	355 008	13,8	1 900 146	1 380 308	17,9
091	Slowenien	212 986	50 740	-6,2	891 024	222 073	1,8
092	Kroatien	91 131	26 773	-8,4	376 485	114 735	5,0
093	Bosnien und Herzegowina	29 282	8 700	12,2	117 514	30 996	2,1
095	Kosovo	8 761	2 171	0,1	37 024	8 403	21,4
096	ehemalige jugoslaw. Republik Mazedonien	11 956	4 780	-37,6	46 991	17 092	-28,2
097	Montenegro	4 279	1 204	29,0	15 554	4 050	10,9
098	Serbien	59 742	20 863	-7,6	226 442	81 881	1,1
600	Zypern	8 560	6 718	-14,1	40 066	29 206	-8,1
959	Nicht ermittelte Länder (innergem. Warenverkehr)	-	-	x	-	-	x
	Zusammen	26 533 896	8 730 912	4,7	107 468 853	34 771 741	3,1
	dar. EU-Länder	24 036 000	7 499 717	5,3	97 369 408	29 774 199	3,0
	dar. Euro-Länder	18 753 150	5 083 257	4,2	76 016 195	20 053 117	1,6
	<u>Nachrichtlich:</u>						
	Europa zusammen, einschl. Ceuta, Melilla, Georgien, Armenien, Aserbaidshjan, Kasachstan, Turkmenistan, Usbekistan, Tadschikistan, Kirgistan	26 585 554	8 770 574	4,8	107 661 231	34 927 563	3,2

¹⁾ Veränderungsrate der Ausfuhr in Euro zum Vorjahresmonats. - ²⁾ Veränderungsrate der Ausfuhr in Euro zum Vorjahreszeitraum.

Noch: 4. Ausfuhr Bayerns nach Erdteilen, Bestimmungsländern und Ländergruppen

Nr. des Landes	Erdteil Bestimmungsland Ländergruppe	Ausfuhr					
		im April 2012			Januar bis April 2012		
		dt=100 KG	1 000 EUR	% ¹⁾	dt=100 KG	1 000 EUR	% ²⁾
AFRIKA							
204	Marokko	22 277	17 385	-17,6	118 760	68 779	-13,7
208	Algerien	22 547	21 704	45,3	79 779	69 273	2,4
212	Tunesien	20 214	16 784	2,8	73 447	64 400	-5,8
216	Libysch-Arabische Dschamahirija	37 576	6 832	100,0	123 289	29 573	60,1
220	Ägypten	45 731	25 494	-15,6	187 388	105 222	-9,6
224	Sudan	1 517	588	-65,0	4 841	5 987	-17,2
228	Mauretanien	1 037	234	-50,2	4 781	1 693	18,5
232	Mali	183	414	91,2	4 228	2 320	47,3
236	Burkina Faso	1 084	586	-12,5	4 400	1 390	-4,7
240	Niger	609	57	-15,2	2 613	477	38,1
244	Tschad	24	82	-27,8	325	432	-4,5
247	Kap Verde	1	38	241,4	68	106	-56,6
248	Senegal	1 303	479	-21,3	4 280	1 708	-60,8
252	Gambia	41	16	60,2	1 307	566	241,6
257	Guinea-Bissau	18	3	100,0	86	20	-99,4
260	Guinea	3 183	4 630	.	4 131	4 860	.
264	Sierra Leone	648	72	.	1 708	357	24,0
268	Liberia	5	10	27,2	1 980	1 559	.
272	Côte d'Ivoire	2 192	1 036	.	12 155	7 229	.
276	Ghana	3 935	2 369	4,1	19 982	10 129	4,4
280	Togo	2 742	905	92,9	9 013	2 044	14,0
284	Benin	2 885	709	22,9	15 126	2 859	51,8
288	Nigeria	41 425	34 363	.	115 240	69 605	73,8
302	Kamerun	1 689	970	48,3	5 947	2 673	-14,5
306	Zentralafrikanische Republik	-	-	-100,0	12	289	63,8
310	Äquatorialguinea	330	46	-71,0	4 102	2 889	183,7
311	São Tomé und Príncipe	-	-	x	0	6	100,0
314	Gabun	1 368	1 390	-81,1	3 880	4 389	-54,0
318	Republik Kongo	337	75	-70,8	1 785	1 928	150,9
322	Demokratische Republik Kongo	751	207	-69,3	2 310	2 441	-5,8
324	Ruanda	112	216	182,5	527	1 023	151,4
328	Burundi	13	112	91,5	44	375	2,3
329	St. Helena und zugehörige Gebiete	-	-	x	-	-	-100,0
330	Angola	3 753	3 521	-29,7	11 309	19 590	46,9
334	Äthiopien	562	966	17,3	5 626	3 568	-42,4
336	Eritrea	0	1	-98,8	249	295	-53,8
338	Dschibuti	39	409	.	249	575	-6,9
342	Somalia	-	-	x	12	34	100,0
346	Kenia	7 473	2 328	-4,6	14 487	16 179	54,5
350	Uganda	363	192	30,5	1 539	6 263	.
352	Vereinigte Republik Tansania	1 480	1 550	155,8	9 412	17 038	.
355	Seychellen und zugehörige Gebiete	424	63	-17,6	699	122	-49,6
357	Britisches Territorium im Indischen Ozean	-	-	x	-	-	x
366	Mosambik	108	72	-68,8	2 035	1 305	-19,1
370	Madagaskar	463	1 474	2,0	2 051	4 917	52,2
373	Mauritius	532	903	14,1	4 441	5 244	49,5
375	Komoren	480	49	124,3	1 709	160	48,7
377	Mayotte	489	63	.	3 180	341	35,3
378	Sambia	1 330	2 387	.	2 365	5 470	.
382	Simbabwe	265	163	-3,6	4 635	7 960	34,2
386	Malawi	12	80	118,6	40	266	38,4
388	Südafrika	100 137	101 214	-2,5	426 693	427 542	3,8
389	Namibia	1 925	2 113	159,7	10 463	3 997	17,2
391	Botsuana	1	20	.	55	142	-38,2
393	Swasiland	1	1	100,0	106	70	61,4
395	Lesotho	-	-	-100,0	32	71	.
021	Ceuta	224	82	-51,9	524	698	-3,4
023	Melilla	391	62	-64,5	1 008	325	-49,3
	Zusammen	336 229	255 522	14,6	1 310 455	988 768	8,3
	<u>Nachrichtlich:</u>						
	Afrika zusammen, ohne Ceuta und Melilla	335 614	255 377	14,7	1 308 922	987 746	8,3

¹⁾ Veränderungsrate der Ausfuhr in Euro zum Vorjahresmonats. - ²⁾ Veränderungsrate der Ausfuhr in Euro zum Vorjahreszeitraum.

Noch: 4. Ausfuhr Bayerns nach Erdteilen, Bestimmungsländern und Ländergruppen

Nr. des Landes	Erdteil Bestimmungsland Ländergruppe	Ausfuhr					
		im April 2012			Januar bis April 2012		
		dt=100 KG	1 000 EUR	% ¹⁾	dt=100 KG	1 000 EUR	% ²⁾
AMERIKA							
400	Vereinigte Staaten	867 136	1 358 305	15,9	3 637 761	5 667 562	20,5
404	Kanada	94 369	124 607	-3,5	398 377	516 495	4,8
406	Grönland	5	5	-19,1	161	31	106,3
408	St. Pierre und Miquelon	-	-	x	-	-	x
412	Mexiko	87 178	90 417	-1,7	334 018	399 303	16,5
413	Bermuda	23	26	-65,7	57	216	26,1
416	Guatemala	2 207	3 153	83,5	9 137	12 802	63,1
421	Belize	290	301	.	1 101	836	197,6
424	Honduras	411	692	-62,2	3 881	6 113	4,7
428	El Salvador	509	609	13,7	1 991	2 444	6,9
432	Nicaragua	193	236	-16,0	1 218	1 783	50,2
436	Costa Rica	2 442	2 665	33,6	8 950	12 095	47,6
442	Panama (einschl. ehem. Kanalzone)	6 632	2 849	-25,5	27 023	14 263	31,6
446	Anguilla	-	-	x	-	-	x
448	Kuba	1 532	954	11,8	10 672	6 078	98,4
449	St. Kitts und Nevis	13	77	-19,5	57	389	16,1
452	Haiti	4	101	4,9	133	392	60,5
453	Bahamas	377	583	.	5 157	7 722	.
454	Turks- und Caicosinseln	1	0	100,0	1	0	.
456	Dominikanische Republik	3 234	2 756	68,1	10 259	7 143	-7,1
457	Amerikanische Jungferninseln	-	-	x	0	1	-99,2
459	Antigua und Barbuda	-	-	-100,0	8	11	.
460	Dominica	2	3	-94,8	22	83	56,6
463	Kaimaninseln	53	112	-59,7	218	580	-65,6
464	Jamaika	619	1 017	131,2	1 954	3 205	21,2
465	St. Lucia	53	81	.	167	257	161,7
467	St. Vincent und die Grenadinen	0	6	-54,5	227	106	-38,9
468	Britische Jungferninseln	-	-	-100,0	152	85	-87,8
469	Barbados	92	88	-30,1	106	130	-97,1
470	Montserrat	-	-	x	-	-	x
472	Trinidad und Tobago	719	908	28,8	3 686	7 019	107,4
473	Grenada (einschl. südl. Grenadinen)	-	-	-100,0	0	0	-99,9
474	Aruba	143	179	.	1 158	584	150,2
478	Niederländische Antillen	158	267	169,1	821	1 400	10,7
480	Kolumbien	16 849	16 521	57,7	59 877	54 090	10,2
484	Venezuela	8 353	9 353	166,4	34 804	38 487	78,1
488	Guyana	5	35	-98,5	51	73	-96,9
492	Suriname	454	259	.	1 002	572	125,1
500	Ecuador	9 936	11 077	130,4	30 798	21 438	40,4
504	Peru	10 247	10 667	11,8	69 262	51 905	26,5
508	Brasilien	126 328	116 450	-19,6	488 505	486 802	-9,5
512	Chile	20 990	20 946	-24,7	115 245	100 498	9,7
516	Bolivien	564	645	13,5	2 020	2 205	-16,8
520	Paraguay	993	854	21,5	6 874	7 402	79,7
524	Uruguay	2 315	1 750	-19,5	10 140	7 504	-25,5
528	Argentinien	30 247	33 979	60,4	91 972	101 408	4,5
529	Falklandinseln (Malwinen)	-	-	-100,0	0	4	-80,0
	Zusammen	1 295 678	1 813 535	10,9	5 369 024	7 541 516	16,4
	dar. NAFTA	1 048 683	1 573 329	13,0	4 370 157	6 583 361	18,8

¹⁾ Veränderungsrate der Ausfuhr in Euro zum Vorjahresmonats. - ²⁾ Veränderungsrate der Ausfuhr in Euro zum Vorjahreszeitraum.

Noch: 4. Ausfuhr Bayerns nach Erdteilen, Bestimmungsländern und Ländergruppen

Nr. des Landes	Erdteil Bestimmungsland Ländergruppe	Ausfuhr					
		im April 2012			Januar bis April 2012		
		dt=100 KG	1 000 EUR	% ¹⁾	dt=100 KG	1 000 EUR	% ²⁾
ASIEN							
604	Libanon	8 199	8 028	51,5	29 273	25 217	8,9
608	Arabische Republik Syrien	4 021	4 446	-6,9	18 583	14 990	-61,1
612	Irak	5 854	6 863	145,8	33 067	54 389	-8,3
616	Islamische Republik Iran	19 259	14 039	-52,3	89 792	83 613	-42,7
624	Israel	45 786	30 803	-10,6	244 009	141 401	-7,3
625	Besetzte palästinensische Gebiete	83	130	-85,3	307	1 185	-43,5
626	Timor-Leste (ehem. Osttimor)	-	-	x	0	11	100,0
628	Jordanien	20 085	6 644	1,4	89 600	25 914	23,7
632	Saudi-Arabien	150 899	93 346	56,3	574 961	320 776	20,0
636	Kuwait	11 239	12 294	32,1	49 720	50 148	-18,1
640	Bahrain	8 836	5 275	-23,5	41 778	15 179	-22,1
644	Katar	8 411	9 750	-9,6	41 783	40 185	-8,7
647	Vereinigte Arabische Emirate	128 660	69 197	-12,9	530 111	286 968	-13,2
649	Oman	12 265	6 080	-64,9	31 089	28 424	-42,8
653	Jemen	791	934	18,4	2 689	4 005	3,6
660	Afghanistan	15 136	2 404	69,4	56 898	8 041	-31,4
662	Pakistan	24 411	8 391	-23,9	86 298	38 264	-6,0
664	Indien	201 461	109 317	-19,7	727 289	497 727	-9,2
666	Bangladesch	5 476	4 789	65,5	25 130	13 602	-24,8
667	Malediven	185	83	-70,1	711	501	-27,2
669	Sri Lanka	2 129	1 303	-48,8	17 476	7 824	-25,0
672	Nepal	422	256	56,7	503	790	-26,0
675	Bhutan	-	-	-100,0	-	-	-100,0
676	Myanmar	1 568	893	.	3 105	5 007	.
680	Thailand	49 761	44 075	37,2	185 703	154 650	7,8
684	Demokratische Volksrepublik Laos	159	273	100,0	612	996	.
690	Vietnam	14 972	13 138	20,6	55 396	44 424	-22,2
696	Kambodscha	159	552	.	736	1 721	7,8
700	Indonesien	27 906	27 039	26,9	115 847	128 596	39,7
701	Malaysia	38 107	83 361	4,1	146 682	343 843	3,5
703	Brunei Darussalam	312	636	.	726	1 721	62,2
706	Singapur	68 293	105 232	-14,8	264 437	439 680	-9,5
708	Philippinen	5 302	10 584	-52,3	29 292	54 443	-4,9
716	Mongolei	2 168	1 412	175,5	7 688	5 211	76,2
720	Volksrepublik China	853 254	1 209 982	11,5	3 548 227	5 297 329	17,3
724	Demokratische Volksrepublik Korea	6	4	95,7	2 125	185	-89,0
728	Republik Korea	140 825	238 301	21,5	600 261	961 019	15,3
732	Japan	163 362	254 536	34,0	850 603	1 223 432	28,7
736	Taiwan	48 672	80 740	-28,6	218 611	360 751	-10,3
740	Hongkong	74 329	81 893	3,5	299 981	327 462	6,3
743	Macau	500	1 249	44,7	2 860	6 021	50,8
076	Georgien	6 921	2 972	6,1	36 714	33 348	258,4
077	Armenien	4 462	1 813	107,2	8 145	5 793	15,0
078	Aserbaidshon	17 331	6 471	10,1	54 559	31 619	76,7
079	Kasachstan	12 782	24 594	78,1	49 576	58 808	7,3
080	Turkmenistan	3 576	1 195	-7,2	19 058	12 135	-26,3
081	Usbekistan	2 384	1 129	-62,8	8 848	7 139	-50,3
082	Tadschikistan	69	505	134,4	453	748	-13,6
083	Kirgistan	3 517	837	294,4	13 493	5 209	278,4
	Zusammen	2 214 308	2 587 790	7,6	9 214 805	11 170 445	9,9
	dar. ASEAN	206 539	285 782	-1,5	802 536	1 175 082	0,3
	<u>Nachrichtlich:</u>						
	Asien zusammen, ohne Georgien, Armenien Aserbaidshon, Kasachstan, Turkmenistan, Usbekistan, Tadschikistan und Kirgistan	2 163 266	2 548 273	7,2	9 023 959	11 015 646	9,7

¹⁾ Veränderungsrate der Ausfuhr in Euro zum Vorjahresmonats. - ²⁾ Veränderungsrate der Ausfuhr in Euro zum Vorjahreszeitraum.

Noch: 4. Ausfuhr Bayerns nach Erdteilen, Bestimmungsländern und Ländergruppen

Nr. des Landes	Erdteil Bestimmungsland Ländergruppe	Ausfuhr					
		im April 2012			Januar bis April 2012		
		dt=100 KG	1 000 EUR	% ¹⁾	dt=100 KG	1 000 EUR	% ²⁾
AUSTRALIEN - OZEANIEN							
800	Australien	99 505	112 648	8,3	410 370	469 175	13,2
801	Papua-Neuguinea	1	41	-99,0	226	298	-93,1
803	Nauru	-	-	x	-	-	x
804	Neuseeland	12 826	12 673	-39,3	61 557	97 713	55,2
806	Salomonen	-	-	x	44	83	100,0
807	Tuvalu	-	-	x	-	-	x
809	Neukaledonien und zugehörige Gebiete	477	711	-0,2	1 693	1 942	-18,3
811	Wallis und Futuna	-	-	x	0	1	-49,9
812	Kiribati	-	-	x	-	-	x
813	Pitcairninnseln	-	-	x	-	-	x
815	Fidschi	1	2	-48,4	362	89	28,0
816	Vanuatu	-	-	x	4	5	192,2
817	Tonga	-	-	x	-	-	x
819	Samoa	-	-	-100,0	1	26	-72,9
820	Nördliche Marianen	-	-	x	175	358	-69,7
822	Französisch-Polynesien	354	215	-25,2	984	818	33,2
823	Föderierte Staaten von Mikronesien	-	-	x	-	-	x
824	Marshallinseln	2	1	100,0	2	2	178,0
825	Palau	-	-	x	-	-	x
830	Amerikanisch-Samoa	-	-	x	-	-	-100,0
831	Guam	38	72	-55,1	225	461	-53,4
832	kleinere Amerikanische Überseeinseln	-	-	x	-	-	x
833	Kokosinseln (Keelinginseln)	-	-	x	-	-	x
834	Weihnachtsinsel	-	-	x	-	-	x
835	Heard und McDonaldinseln	-	-	x	-	-	x
836	Norfolkinsel	-	-	x	-	-	x
837	Cookinseln	-	-	x	-	-	x
838	Niue	-	-	x	-	-	x
839	Tokelau	-	-	x	-	-	x
891	Antarktis	-	-	x	-	-	x
892	Bouvetinsel	-	-	x	-	-	x
893	Südgeorgien und die Südlichen Sandwichinseln	-	-	x	-	-	x
894	Französische Südgebiete	16	5	-83,7	315	125	-88,2
	Zusammen	113 220	126 369	-3,1	475 960	571 097	17,0
950	Schiffs- und Flugzeugbedarf	46 601	4 444	100,1	91 574	8 397	0,7
958	Nicht ermittelte Länder und Gebiete	-	-	x	-	-	x
	Zusammen	46 601	4 444	100,1	91 574	8 397	0,7
	Insgesamt	30 539 933	13 518 571	6,2	123 930 669	55 051 964	6,3
Industrialisierte westliche Länder							
	EU-Länder	24 036 000	7 499 717	5,3	97 369 408	29 774 199	3,0
	darunter EURO-Länder	18 753 150	5 083 257	4,2	76 016 195	20 053 117	1,6
	EFTA-Länder	1 391 697	530 382	1,9	5 817 765	2 223 568	2,7
	übrige europäische Länder	270 689	199 937	-16,3	1 085 965	841 288	-12,4
	Vereinigte Staaten und Kanada	961 506	1 482 913	14,0	4 036 138	6 184 058	19,0
	übrige Länder	375 830	481 072	14,9	1 749 223	2 217 863	20,5
	Zusammen	27 035 722	10 194 021	6,2	110 058 499	41 240 976	5,6
	Mittel- und Osteuropäische Länder	887 168	540 537	11,6	3 388 094	2 088 508	13,6
Entwicklungsländer							
	in Afrika	235 477	154 163	29,8	882 229	560 203	12,1
	in Amerika	334 172	330 622	-1,3	1 332 885	1 357 458	6,0
	in Asien	1 129 504	1 069 201	-2,0	4 559 920	4 445 065	-1,5
	in Ozeanien	889	1 048	-80,9	4 033	4 208	-60,8
	Zusammen	1 700 041	1 555 033	0,3	6 779 068	6 366 934	1,0
	Staatshandelsländer in Asien	870 400	1 224 536	11,7	3 613 435	5 347 149	16,8
	Tigerländer	453 507	671 860	0,6	1 861 540	2 772 166	4,4
	BRIC	1 668 044	1 790 758	6,7	6 664 166	7 662 166	13,1

¹⁾ Veränderungsrate der Ausfuhr in Euro zum Vorjahresmonats. - ²⁾ Veränderungsrate der Ausfuhr in Euro zum Vorjahreszeitraum.

Einfuhr

1. Entwicklung der Einfuhr Bayerns

Lfd. Nr.	Jahr Monat	Einfuhr insgesamt	Ernährungswirtschaft				zusammen
			Lebende Tiere ¹⁾	Nahrungsmittel		Genussmittel	
				tierischen Ursprungs	pflanzlichen Ursprungs ²⁾		
1 000 Euro							
1	1992	48 375 723	55 797	892 219	1 942 629	407 166	3 297 812
2	1993	43 873 032	37 993	836 072	1 785 987	317 133	2 977 184
3	1994	48 150 346	35 360	945 964	2 014 878	363 060	3 359 262
4	1995	49 970 956	22 172	972 749	1 961 183	396 575	3 352 680
5	1996	53 983 042	29 806	1 055 389	2 161 732	430 213	3 677 140
6	1997	60 627 079	21 749	1 094 308	2 273 089	517 107	3 906 253
7	1998	65 558 165	24 724	1 134 976	2 423 666	642 251	4 225 616
8	1999	69 211 848	27 464	1 061 632	2 356 450	694 828	4 140 373
9	2000	85 033 916	26 501	1 198 090	2 457 560	683 849	4 365 999
10	2001	89 765 445	15 479	1 391 505	2 570 333	728 102	4 705 419
11	2002	85 725 937	20 861	1 257 809	2 722 455	696 773	4 697 897
12	2003	87 489 495	22 521	1 380 982	2 893 595	706 017	5 003 115
13	2004	93 975 640	24 997	1 507 596	2 794 588	708 025	5 035 206
14	2005	99 242 471	34 496	1 704 438	2 976 732	807 506	5 523 172
15	2006	115 935 077	39 162	1 743 860	3 238 600	869 678	5 891 300
16	2007	123 754 913	39 455	1 936 069	3 640 050	880 147	6 495 721
17	2008	129 468 096	51 732	2 035 829	3 952 956	787 886	6 828 404
18	2009	107 290 529	44 841	1 983 400	3 794 863	789 461	6 612 565
19	2010	129 429 457	43 487	2 089 108	4 147 044	815 919	7 095 558
20	2011 ³⁾	145 865 020	48 530	2 271 630	4 294 054	897 966	7 512 180
2011³⁾							
21	Januar	11 227 463	3 399	175 276	363 045	66 629	608 349
22	Februar	11 651 793	3 166	168 075	345 787	61 411	578 439
23	März	12 632 932	5 432	200 075	372 261	84 014	661 781
24	April	12 630 534	3 356	189 441	380 868	69 731	643 396
25	Mai	11 999 491	3 210	186 548	362 861	79 156	631 776
26	Juni	12 009 589	3 265	187 694	390 072	78 489	659 520
27	Juli	12 360 152	2 965	164 351	335 601	77 042	579 959
28	August	11 442 518	3 967	189 644	352 928	71 854	618 393
29	September	12 264 740	5 024	201 416	369 168	77 900	653 508
30	Oktober	13 139 509	5 587	193 826	328 724	73 077	601 214
31	November	13 153 140	5 068	205 133	338 174	75 836	624 210
32	Dezember	11 353 159	4 091	210 151	354 565	82 827	651 635
2012³⁾							
33	Januar	11 011 344	4 194	173 875	277 393	49 244	504 707
34	Februar	12 670 351	3 792	198 560	376 616	75 156	654 124
35	März	12 860 969	4 747	184 381	310 815	57 001	556 944
36	April	11 336 304	3 447	164 028	344 615	51 082	563 172
37	Mai						
38	Juni						
39	Juli						
40	August						
41	September						
42	Oktober						
43	November						
44	Dezember						
Nachrichtlich: Veränderung der Einfuhr in Euro zum ... in %							
45	Vormonat	-11,9	-27,4	-11,0	10,9	-10,4	1,1
46	Vorjahresmonat	-10,2	2,7	-13,4	-9,5	-26,7	-12,5

¹⁾ Einschl. lebende Tiere zu anderen als Ernährungszwecken. - ²⁾ Einschl. lebende Pflanzen und Erzeugnisse der Ziergärtnerei.

- ³⁾ Vorläufige Ergebnisse.

nach Warengruppen

Gewerbliche Wirtschaft						Rückwaren, Ersatz- lieferungen, andere nicht aufgliederbare Warenverkehre	Lfd. Nr.
Rohstoffe	Halbwaren	Fertigwaren			zusammen		
		insgesamt	davon				
			Vorerzeugnisse	Enderzeugnisse			
1 000 Euro							
2 805 221	3 506 337	38 766 352	5 489 064	33 277 289	45 077 911	-	1
2 456 514	3 275 180	35 164 154	4 854 859	30 309 296	40 895 848	-	2
2 537 972	3 463 150	38 789 962	5 478 566	33 311 396	44 791 084	-	3
2 311 134	3 638 194	40 668 948	5 940 854	34 728 094	46 618 276	-	4
2 911 189	3 772 518	43 622 197	5 600 900	38 021 297	50 305 903	-	5
3 233 709	3 761 994	49 725 123	6 052 747	43 672 376	56 720 826	-	6
2 451 294	3 793 486	55 087 768	6 550 559	48 537 210	61 332 548	-	7
2 881 446	3 177 787	59 012 241	6 169 611	52 842 630	65 071 475	-	8
5 055 505	5 396 758	70 215 654	7 347 056	62 868 598	80 667 917	-	9
7 664 137	3 468 077	73 927 811	6 735 468	67 192 343	85 060 025	-	10
6 310 887	2 852 160	71 864 993	6 444 052	65 420 941	81 028 039	-	11
7 179 898	3 046 878	69 893 268	6 751 362	63 141 906	80 120 045	2 366 335	12
7 529 679	3 645 544	75 152 715	7 665 210	67 487 505	86 327 938	2 612 495	13
9 019 505	3 413 551	78 702 378	8 192 986	70 509 392	91 135 434	2 583 865	14
12 864 151	5 011 180	88 366 130	9 273 875	79 092 255	106 241 461	3 802 315	15
11 841 153	5 626 947	95 900 197	10 497 662	85 402 535	113 368 297	3 890 895	16
16 821 217	5 988 953	95 900 005	10 353 396	85 546 609	118 710 175	3 929 516	17
11 297 456	3 914 659	81 091 380	7 990 015	73 101 365	96 303 496	4 374 468	18
14 677 091	5 473 634	96 918 846	10 450 321	86 468 524	117 069 524	5 264 329	19
18 815 450	6 488 998	105 819 472	11 736 893	94 082 577	131 123 919	7 228 923	20
1 612 490	536 683	8 085 142	895 938	7 189 204	10 234 315	384 799	21
1 654 655	546 804	8 368 396	926 294	7 442 102	10 569 855	503 500	22
1 141 828	623 099	9 632 858	1 097 409	8 535 448	11 397 785	573 366	23
2 190 923	588 783	8 665 584	1 004 593	7 660 992	11 445 290	541 848	24
1 048 574	602 038	9 094 137	1 006 824	8 087 313	10 744 749	622 967	25
1 358 159	544 197	8 761 576	1 024 774	7 736 801	10 663 932	686 137	26
1 950 560	539 065	8 680 393	1 017 900	7 662 493	11 170 019	610 174	27
1 069 788	521 494	8 657 788	973 349	7 684 439	10 249 070	575 055	28
1 181 018	441 123	9 358 037	1 084 686	8 273 350	10 980 177	631 055	29
2 252 348	595 595	9 062 960	947 960	8 115 000	11 910 903	627 392	30
1 871 301	501 074	9 332 586	1 005 665	8 326 921	11 704 961	823 969	31
1 483 806	449 043	8 120 015	751 501	7 368 514	10 052 863	648 661	32
1 380 489	465 130	7 918 778	810 855	7 107 923	9 764 397	742 241	33
2 167 139	508 885	8 459 997	860 896	7 599 101	11 136 021	880 206	34
1 873 750	587 450	8 726 670	982 405	7 744 264	11 187 869	1 116 156	35
1 172 747	550 070	8 056 861	844 208	7 212 653	9 779 678	993 454	36
							37
							38
							39
							40
							41
							42
							43
							44
-37,4	-6,4	-7,7	-14,1	-6,9	-12,6	-11,0	45
-46,5	-6,6	-7,0	-16,0	-5,9	-14,6	83,3	46

2. Einfuhr Bayerns nach Warengruppen

Warengruppe	Einfuhr im Berichts- monat	Zu- bzw. Abnahme (-) gegenüber		Einfuhr seit Jahres- beginn	Zu- bzw. Abnahme (-) gegenüber Vorjahr
		Vor- monat	Vor- jahres- monat		
	1 000 Euro	%		1 000 Euro	%
Einfuhr insgesamt	11 336 304	- 11,9	- 10,2	47 878 968	- 0,5
Ernährungswirtschaft	563 172	1,1	- 12,5	2 278 946	- 8,5
Lebende Tiere ¹⁾	3 447	- 27,4	2,7	16 181	5,4
Nahrungsmittel tierischen Ursprungs	164 028	- 11,0	- 13,4	720 843	- 1,6
Nahrungsmittel pflanz- lichen Ursprungs ²⁾	344 615	10,9	- 9,5	1 309 440	- 10,4
Genussmittel	51 082	- 10,4	- 26,7	232 482	- 17,5
Gewerbliche Wirtschaft	9 779 678	- 12,6	- 14,6	41 867 965	- 4,1
Rohstoffe	1 172 747	- 37,4	- 46,5	6 594 125	- 0,1
Halbwaren	550 070	- 6,4	- 6,6	2 111 535	- 8,0
Fertigwaren	8 056 861	- 7,7	- 7,0	33 162 305	- 4,6
Vorerzeugnisse	844 208	- 14,1	- 16,0	3 498 364	- 10,9
Enderzeugnisse	7 212 653	- 6,9	- 5,9	29 663 941	- 3,8
Rückwaren, Ersatz- lieferungen, andere nicht aufgliederbare Warenverkehre	993 454	- 11,0	83,3	3 732 057	86,3

¹⁾ Einschl. lebende Tiere zu anderen als Ernährungszwecken. - ²⁾ Einschl. lebende Pflanzen und Erzeugnisse der Ziergärtnerei.

3. Einfuhr Bayerns nach Warengruppen und Warenuntergruppen

Nr. der Systematik	Warengruppe Warenuntergruppe	Einfuhr					
		im April 2012			Januar bis April 2012		
		dt=100 KG	1 000 EUR	% ¹⁾	dt=100 KG	1 000 EUR	% ²⁾
1-4	Ernährungswirtschaft						
1	Lebende Tiere						
101	Pferde	189	234	89,2	534	479	71,7
102	Rinder	5 954	1 737	-9,4	23 930	6 992	-1,8
103	Schweine	119	56	35,3	1 033	477	41,3
105	Schafe	2	1	-36,0	2	1	-36,0
107	Hausgeflügel	8 695	1 000	20,7	49 942	6 192	13,5
109	lebende Tiere, a.n.g.	138	419	-5,3	244	2 040	-5,7
	Zusammen	15 096	3 447	2,7	75 684	16 181	5,4
2	Nahrungsmittel tierischen Ursprungs						
201	Milch und Milcherzeugnisse, ausgenommen Butter und Käse	960 965	39 659	-20,8	3 723 117	172 114	-4,9
202	Butter und andere Fettstoffe aus der Milch, einschl. Milchstreichfette	11 638	3 594	-34,8	52 966	17 705	-22,2
203	Käse	121 272	56 655	-10,0	516 072	248 873	4,0
204	Fleisch und Fleischwaren	98 780	41 786	-12,0	477 505	192 561	-3,9
206	Fische und Krebstiere, Weichtiere und andere wirbellose Wassertiere	18 617	11 090	-2,6	78 551	48 452	2,8
208	tierische Öle und Fette	3 419	463	-30,4	17 378	2 410	5,1
209	Eier, Eiweiß und Eigelb	28 974	5 276	16,8	89 134	16 476	-4,3
211	Fischmehl, Fleischmehl und ähnliche Erzeugnisse	6 132	384	2,9	27 608	1 774	6,4
219	Nahrungsmittel tierischen Ursprungs a.n.g.	14 604	5 121	-21,1	60 976	20 479	-2,6
	Zusammen	1 264 400	164 028	-13,4	5 043 305	720 843	-1,6
3	Nahrungsmittel pflanzlichen Ursprungs						
301	Weizen	242 887	5 131	-45,1	1 035 120	21 567	-58,1
302	Roggen	68 704	1 517	.	137 020	2 902	.
303	Gerste	77 483	1 980	129,7	471 710	10 870	38,2
304	Hafer	8 689	279	-10,8	34 119	991	4,9
305	Mais	83 918	2 838	-31,4	387 162	29 437	-7,2
308	Sorghum, Hirse und sonstiges Getreide, ausgenommen Reis	4 682	353	146,8	24 315	2 014	24,0
309	Reis und Reiserzeugnisse	27 742	2 193	-26,5	124 767	9 401	13,1
310	Getreideerzeugnisse, ausgenommen Reiserzeugnisse	83 016	3 376	19,3	268 341	12 301	-6,2
315	Backwaren und andere Zubereitungen aus Getreide	134 547	20 220	-16,6	639 090	94 574	-2,9
316	Malz	9 548	399	-51,5	57 707	2 109	-37,1
320	Saat- und Pflanzgut, ausgenommen Ölsaaten und sonstigen Samen etc.	3 916	1 082	-12,9	15 812	3 958	-8,8
325	Hülsenfrüchte	4 253	357	67,5	15 721	1 416	26,5
335	Grün- und Raufutter	8 708	207	25,6	22 737	539	18,3
340	Kartoffeln und Kartoffelerzeugnisse	67 856	4 343	-41,7	203 746	14 330	-33,0
345	Gemüse und sonstige Küchengewächse, frisch	602 022	77 991	3,3	1 858 582	227 644	-12,0
350	Frischobst, ausgenommen Südfrüchte	271 289	30 475	0,9	1 028 224	112 519	-15,7
355	Südfrüchte	219 606	17 194	-20,6	1 090 591	82 129	-22,7
360	Schalen- und Trockenfrüchte	17 109	7 640	48,2	79 958	35 566	53,7
370	Gemüsezubereitungen und Gemüsekonserven	140 804	17 043	-26,8	621 788	75 654	-13,3
372	Obstzubereitungen und Obstkonserven	75 835	10 865	-16,5	325 999	45 772	-8,2
375	Obst- und Gemüsesäfte	69 110	6 510	-16,2	291 498	27 597	1,2
377	Kakao und Kakaoerzeugnisse	16 643	6 502	-38,9	107 939	43 878	-17,0
379	Gewürze	11 570	4 255	19,5	46 144	17 351	-5,4
381	Zuckerrüben, Zucker und Zuckererzeugnisse	223 312	18 024	54,8	668 991	53 513	2,6
383	Ölfrüchte	99 986	5 157	41,3	408 115	21 077	11,6
385	pflanzliche Öle und Fette	51 486	8 256	-5,6	223 835	35 272	-10,5
389	Ölkuchen	220 485	5 510	4,6	805 810	20 970	-38,4
393	Kleie, Abfallerzeugnisse zur Viehfütterung und sonstige Futtermittel	218 458	9 218	-6,5	874 618	36 274	-10,4
395	Nahrungsmittel pflanzlichen Ursprungs, a.n.g.	523 030	49 769	-6,9	1 652 688	187 971	10,5
396	lebende Pflanzen und Erzeugnisse der Ziergärtnerei	89 482	25 929	-39,3	255 989	79 843	-25,1
	Zusammen	3 676 172	344 615	-9,5	13 778 135	1 309 440	-10,4

¹⁾ Veränderungsrate der Einfuhr in Euro zum Vorjahresmonats. - ²⁾ Veränderungsrate der Einfuhr in Euro zum Vorjahreszeitraum.

Noch: 3. Einfuhr Bayerns nach Warengruppen und Warenuntergruppen

Nr. der Systematik	Warengruppe Warenuntergruppe	Einfuhr					
		im April 2012			Januar bis April 2012		
		dt=100 KG	1 000 EUR	% ¹⁾	dt=100 KG	1 000 EUR	% ²⁾
4	Genussmittel						
401	Hopfen	3 657	3 145	3,9	16 290	12 515	-23,2
402	Kaffee	8 234	4 384	-51,2	45 112	20 771	-35,7
403	Tee und Mate	11 623	2 398	87,9	49 955	10 127	67,0
411	Rohtabak und Tabakerzeugnisse	10 936	7 887	-59,8	54 467	37 465	-33,4
421	Bier	45 484	1 653	-19,8	191 437	7 384	63,9
423	Branntwein	77 004	12 810	-9,7	357 783	63 632	-15,1
425	Wein	78 868	18 805	-8,6	398 499	80 588	-11,8
	Zusammen	235 806	51 082	-26,7	1 113 543	232 482	-17,5
1-4	Ernährungswirtschaft zusammen	5 191 475	563 172	-12,5	20 010 668	2 278 946	-8,5
5-8	Gewerbliche Wirtschaft						
5	Rohstoffe						
502	Chemiefasern, einschließlich Abfälle, Seidenraupenkokons und Abfallseide	70 568	11 568	-36,8	308 556	51 006	-23,8
503	Wolle und andere Tierhaare, roh oder bearbeitet, Reißwolle	3 261	3 448	-41,9	15 916	16 067	-23,9
504	Baumwolle, roh oder bearbeitet, Reißbaumwolle, Abfälle	5 238	801	-80,8	28 856	4 644	-70,3
505	Flachs, Hanf, Jute, Hartfasern und sonstige pflanzliche Spinnstoffe	1 927	114	.	9 161	631	254,9
506	Abfälle und Gespinnstwaren, Lumpen und dergleichen	2 121	170	-33,7	16 266	773	6,3
507	Felle zu Pelzwerk, roh	24	345	-27,7	59	923	56,7
508	Felle und Häute, roh, a.n.g.	27 768	4 490	-14,0	123 156	19 308	7,2
511	Rundholz	586 434	7 339	-47,3	3 234 955	38 260	-19,1
513	Rohkautschuk	54 600	8 777	23,3	192 719	28 613	1,0
516	Steinkohle und Steinkohlenbriketts	1 354 881	12 830	-42,0	4 607 855	44 108	-39,4
517	Braunkohle und Braunkohlenbriketts	13 552	84	-58,8	43 602	278	-23,3
518	Erdöl und Erdgas	22 914 523	1 081 674	-47,6	119 255 157	6 234 235	1,3
519	Eisenerze	696	10	.	5 000	111	31,2
520	Eisen- und manganhaltige Abbrände und Schlacken	115 069	174	-62,9	381 882	554	-35,2
522	Kupfererze	-	-	x	-	-	x
523	Bleierze	-	-	x	-	-	x
524	Zinkerze	-	-	x	-	-	x
526	Nickelerze	-	-	x	-	-	x
528	Erze und Metallaschen, a.n.g.	28 373	1 990	-23,3	131 346	9 393	11,0
529	Bauxit und Kryolith	-	-	-100,0	427	10	-94,3
530	Speisesalz und Industriesalz	24 187	446	-16,2	112 924	2 361	-43,0
532	Steine und Erden, a.n.g.	1 712 044	14 388	-11,3	5 868 229	52 187	9,9
534	Rohstoffe für chemische Erzeugnisse, a.n.g.	126 279	7 549	17,5	311 447	30 539	16,2
537	Edelsteine, Schmucksteine und Perlen, roh	127	295	21,6	593	1 078	-13,2
590	Rohstoffe, auch Abfälle a.n.g.	827 768	16 256	-25,7	3 557 020	59 047	-32,0
	Zusammen	27 869 439	1 172 747	-46,5	138 205 127	6 594 125	-0,1
6	Halbwaren						
602	Rohseide und Seidengarne, künstliche und synthetische Fäden, auch gezwirnt	27 089	10 762	-10,3	112 905	46 198	-8,0
603	Garne aus Chemiefasern	8 474	4 464	-20,4	37 048	19 044	-17,9
604	Garne aus Wolle oder anderen Tierhaaren	9 451	11 970	10,1	25 281	37 942	-16,5
605	Garne aus Baumwolle	4 543	1 972	-42,3	21 122	11 179	-22,9
606	Garne aus Flachs, Hanf, Jute, Hartfasern und dergleichen	151	37	-13,3	818	194	15,8
607	Schnittholz	467 057	23 781	-4,9	1 594 264	82 304	-5,6
608	Halbstoffe aus zellulosehaltigen Faserstoffen	267 429	16 528	4,9	987 247	62 320	-12,7
609	Kautschuk, bearbeitet	37 599	9 118	44,1	126 761	33 709	-2,9
611	Zement	57 743	692	31,2	143 440	1 619	13,5

¹⁾ Veränderungsrate der Einfuhr in Euro zum Vorjahresmonats. - ²⁾ Veränderungsrate der Einfuhr in Euro zum Vorjahreszeitraum.

Noch: 3. Einfuhr Bayerns nach Warengruppen und Warenuntergruppen

Nr. der Systematik	Warengruppe Warenuntergruppe	Einfuhr					
		im April 2012			Januar bis April 2012		
		dt=100 KG	1 000 EUR	% ¹⁾	dt=100 KG	1 000 EUR	% ²⁾
6	noch Halbwaren						
612	mineralische Baustoffe, a.n.g.	570 507	24 120	20,0	1 927 916	76 096	10,4
641	Roheisen	30 402	1 443	65,8	184 984	8 147	16,2
642	Abfälle und Schrott, aus Eisen oder Stahl	251 424	9 597	-49,0	882 823	39 574	-35,8
643	Ferrolegerungen	22 481	4 018	-13,2	65 523	13 651	-9,9
644	Eisen oder Stahl in Rohformen, Halbzeug aus Eisen oder Stahl	58 375	4 805	-33,4	338 977	26 504	-3,5
645	Aluminium und Aluminiumlegierungen einschl. Abfälle und Schrott	189 413	31 854	-35,5	770 168	126 751	-38,6
646	Kupfer und Kupferlegierungen, einschl. Abfälle und Schrott	171 499	94 246	-21,1	675 109	359 009	-14,8
647	Nickel und Nickellegierungen einschl. Abfälle und Schrott	1 315	1 623	-69,1	8 658	11 098	-38,2
648	Blei und Bleilegerungen, einschl. Abfälle und Schrott	3 389	511	-71,0	17 799	2 844	-61,7
649	Zinn und Zinnlegierungen, einschl. Abfälle und Schrott	4 014	7 098	-45,1	15 684	27 744	-39,4
650	Zink und Zinklegierungen einschl. Abfälle und Schrott	53 344	9 217	-0,7	164 897	27 631	-16,6
656	radioaktive Elemente und radioaktive Isotope	130	7 656	.	258	25 120	.
659	unedle Metalle, a.n.g.	18 034	11 501	12,7	69 657	44 381	26,7
661	Fettsäuren, Paraffin, Vaseline und Wachse	66 525	8 167	68,0	310 187	38 399	81,1
665	Koks und Schmelzkoks, aus Stein- oder Braunkohle	62 689	1 442	-56,7	312 974	7 945	3,7
667	Rückstände der Erdöl- und Steinkohlenteerdestillation	108 942	5 774	65,1	212 911	13 107	-6,1
669	Mineralölzerzeugnisse	1 233 202	107 574	16,0	4 417 639	378 388	12,8
671	Teer und Teerdestillationserzeugnisse	110 617	8 397	26,2	442 691	34 587	19,4
673	Düngemittel	752 642	23 668	-6,0	2 988 899	94 160	-13,1
679	chemische Halbwaren, a.n.g.	306 750	18 520	-10,3	1 150 631	81 425	-3,1
683	Gold für gewerbliche Zwecke	556	5 335	-22,2	2 677	17 356	-13,4
690	Halbwaren, a.n.g.	36 403	84 180	-1,4	136 029	363 112	-8,5
	Zusammen	4 932 185	550 070	-6,6	18 145 978	2 111 535	-8,0
7	Fertigwaren - Vorerzeugnisse						
	Gewebe, Gewirke und Gestricke						
701	aus Seide, künstlichen oder synthetischen Fäden	11 536	10 255	-11,6	43 695	38 268	-9,4
702	aus Chemiefasern	16 867	18 378	-4,2	56 796	67 748	-6,6
703	aus Wolle oder anderen Tierhaaren	1 582	5 240	-3,8	4 210	15 179	-24,5
704	aus Baumwolle	5 624	8 603	-24,5	26 542	37 741	-19,5
705	aus Flachs, Hanf, Jute, Hartfasern und dergleichen	1 584	1 822	-27,7	10 157	9 234	-7,6
706	Leder	5 740	10 541	-10,4	25 459	45 727	-10,1
707	Pelzfelle, gegerbt oder zugerichtet	49	616	-19,4	332	2 602	16,3
708	Papier und Pappe	975 178	69 438	-21,2	4 561 984	321 719	-7,1
709	Sperrholz, Span- und Faserplatten, Furnierblätter und dergleichen	465 353	29 040	-8,8	1 890 749	114 369	3,7
711	Glas	184 959	22 890	-9,5	783 115	97 407	-4,6
732	Kunststoffe	771 187	140 450	-16,1	3 368 269	578 714	-5,8
734	Farben, Lacke und Kitte	85 240	43 088	-9,7	358 188	198 108	-4,5
736	Dextrine, Gelatine und Leime	66 294	9 236	1,9	221 737	33 031	-3,2
738	Sprengstoffe, Schießbedarf und Zündwaren	8 023	7 988	19,3	30 083	30 013	14,2
740	pharmazeutische Grundstoffe	29 245	51 975	-39,2	113 010	239 410	-43,3
749	chemische Vorerzeugnisse, a.n.g.	658 261	126 724	-11,6	2 334 576	483 780	-9,8
751	Rohre aus Eisen oder Stahl	264 069	30 541	-31,7	994 258	118 353	-15,6
753	Stäbe und Profile aus Eisen oder Stahl	510 293	38 135	-11,7	2 448 945	179 642	4,3
755	Blech aus Eisen oder Stahl	1 264 525	101 022	-8,9	5 321 430	427 468	-3,3
757	Draht aus Eisen oder Stahl	95 537	10 544	1,2	409 930	43 315	-7,2
759	Eisenbahnoberbaumaterial	39 193	2 649	-61,2	161 155	10 982	-29,9
771	Halbzeuge aus Kupfer und Kupferlegierungen	51 727	35 978	-22,9	189 176	127 038	-23,7
772	Halbzeuge aus Aluminium	169 459	56 674	-8,5	677 614	230 350	-7,9

¹⁾ Veränderungsrate der Einfuhr in Euro zum Vorjahresmonats. - ²⁾ Veränderungsrate der Einfuhr in Euro zum Vorjahreszeitraum.

Noch: 3. Einfuhr Bayerns nach Warengruppen und Warenuntergruppen

Nr. der Systematik	Warengruppe Warenuntergruppe	Einfuhr					
		im April 2012			Januar bis April 2012		
		dt=100 KG	1 000 EUR	% ¹⁾	dt=100 KG	1 000 EUR	% ²⁾
7	noch Fertigwaren - Vorerzeugnisse						
779	Halbzeuge aus unedlen Metallen, a.n.g.	15 679	6 006	20,7	50 028	22 612	24,3
781	Halbzeuge aus Edelmetallen	15	4 031	-9,6	54	17 263	-8,4
790	Vorerzeugnisse, a.n.g.	1 992	2 344	-22,0	6 810	8 294	-11,9
	Zusammen	5 699 210	844 208	-16,0	24 088 303	3 498 364	-10,9
8	Fertigwaren - Enderzeugnisse						
	Bekleidung aus Gewirken oder Gestricken aus						
801	Seide oder Chemiefasern	18 482	53 242	-2,7	86 561	261 548	-1,1
802	Wolle oder anderen Tierhaaren	606	3 789	-25,5	2 819	18 982	-8,0
803	Baumwolle	30 593	59 054	-0,9	145 127	309 013	-0,1
804	Bekleidung aus Seide oder Chemiefasern, ausgenommen aus Gewirken oder Gestricken	14 444	46 531	-2,0	75 658	254 569	-3,3
805	Bekleidung aus Wolle und anderen Tierhaaren, ausgenommen aus Gewirken oder Gestricken	1 872	8 994	-8,5	7 782	39 631	-7,1
806	Bekleidung aus Baumwolle ausgenommen aus Gewirken oder Gestricken	23 642	63 240	-13,9	134 555	379 710	-4,3
807	Bekleidung aus Flachs, Hanf und dergleichen	2 474	10 661	-23,7	14 519	68 281	-8,8
801-807	Bekleidung zusammen	92 112	245 510	-7,1	467 021	1 331 733	-2,9
808	Kopfbedeckungen	1 648	3 881	-17,3	9 090	21 078	0,6
809	Textilerzeugnisse, a.n.g.	91 614	57 748	-20,1	365 624	245 429	-9,6
810	Pelzwaren	51	605	58,0	309	1 981	-29,3
811	Schuhe	42 973	91 721	-0,3	220 462	472 312	-6,4
812	Lederwaren und Lederbekleidung (ausg. Schuhe)	31 156	45 530	21,2	127 767	205 629	4,9
813	Papierwaren	223 618	44 126	-6,7	931 262	181 595	-8,6
814	Druckerzeugnisse	56 867	24 417	-15,7	239 362	106 723	6,3
815	Holzwaren (ohne Möbel)	413 860	36 627	-18,7	1 726 915	144 399	-7,5
816	Kautschukwaren	122 684	82 800	6,6	510 978	337 342	8,5
817	Waren aus Stein	158 395	7 806	4,6	482 079	30 065	11,8
818	keramische Erzeugnisse, ohne Baukeramik	54 259	14 894	-8,0	244 852	63 134	-10,3
819	Glaswaren	106 346	25 017	3,1	398 373	98 263	4,8
820	Werkzeuge, Schneidwaren und Essbestecke aus unedlen Metallen	16 830	37 448	2,3	69 670	147 957	-3,1
823	Waren aus Kupfer und Kupferlegierungen	3 096	6 073	10,9	15 497	26 862	20,3
829	Eisen-, Blech und Metallwaren, a.n.g.	695 518	239 934	-7,1	2 867 015	962 142	-0,3
831	Waren aus Wachs oder Fetten	15 004	3 567	-15,9	55 764	13 980	-14,9
832	Waren aus Kunststoffen	417 451	173 653	-7,8	1 738 132	687 503	-5,8
833	fotochemische Erzeugnisse	5 465	6 305	-15,2	22 698	25 518	3,4
834	pharmazeutische Erzeugnisse	24 288	209 151	-4,0	97 123	952 888	-8,2
835	Duftstoffe und Körperpflegemittel	20 192	19 268	-17,8	93 346	88 782	-3,4
839	chemische Enderzeugnisse, a.n.g.	231 043	121 288	-4,3	1 141 347	487 128	-6,7
841	Kraftmaschinen (ohne Motoren für Ackerschlepper, Luft- und Straßenfahrzeuge)	16 234	30 446	12,9	60 889	109 062	8,9
842	Pumpen und Kompressoren	57 578	69 924	6,2	262 113	313 210	13,6
843	Armaturen	12 834	30 296	12,6	47 783	115 053	1,1
844	Lager, Getriebe, Zahnräder und Antriebselemente	219 548	185 578	5,8	900 704	789 215	6,6
845	Hebezeuge und Fördermittel	141 606	69 428	20,7	538 927	265 915	5,9
846	landwirtschaftl. Maschinen (einschl. Ackerschlepper)	72 506	46 163	2,6	299 603	183 522	12,8
847	Maschinen für das Textil-, Bekleidungs- und Ledergewerbe	6 961	6 970	-6,4	36 097	34 264	-5,5
848	Maschinen für das Ernährungsgewerbe und die Tabakverarbeitung	2 872	6 447	-45,2	12 036	29 692	-30,8
849	Bergwerks-, Bau- und Baustoffmaschinen	154 011	84 674	-4,1	584 872	317 057	6,6
850	Guss- und Walzwerktechnik	245	308	-81,1	3 235	3 481	-14,1
851	Maschinen für die Be- und Verarbeitung von Kautschuk oder Kunststoffen	28 656	21 653	11,7	110 326	90 613	5,5
852	Werkzeugmaschinen	60 132	58 885	2,0	270 565	255 359	9,5

¹⁾ Veränderungsrate der Einfuhr in Euro zum Vorjahresmonats. - ²⁾ Veränderungsrate der Einfuhr in Euro zum Vorjahreszeitraum.

Noch: 3. Einfuhr Bayerns nach Warengruppen und Warenuntergruppen

Nr. der Systematik	Warengruppe Warenuntergruppe	Einfuhr					
		im April 2012			Januar bis April 2012		
		dt=100 KG	1 000 EUR	% ¹⁾	dt=100 KG	1 000 EUR	% ²⁾
8	noch Fertigwaren - Enderzeugnisse						
853	Büromaschinen und automatische Datenverarbeitungsmaschinen	79 050	461 005	2,1	273 901	1 910 334	8,1
854	Maschinen für das Papier- und Druckgewerbe	10 264	12 457	46,9	38 008	47 723	22,5
859	Maschinen, a.n.g.	128 814	188 195	-10,9	519 371	759 767	-4,1
841-859	Maschinen zusammen	991 312	1 272 429	1,4	3 958 430	5 224 269	5,7
860	Sportgeräte	28 740	26 882	54,4	111 971	104 580	-0,2
861	Geräte zur Elektrizitätserzeugung und -verteilung	441 051	619 461	-2,8	1 767 491	2 514 907	-1,0
862	elektrische Lampen und Leuchten	31 670	51 596	0,6	127 680	219 399	5,5
863	nachrichtentechnische Geräte und Einrichtungen	8 437	148 575	-34,2	37 470	594 696	-24,2
864	Rundfunk- und Fernsehgeräte, phono- und videotechnische Geräte	76 029	188 664	43,5	253 099	704 375	19,5
865	elektronische Bauelemente	163 528	641 625	-24,4	582 335	2 565 263	-23,4
869	elektrotechnische Erzeugnisse, a.n.g.	259 702	223 902	18,9	855 853	839 497	9,4
871	medizinische Geräte und orthopädische Vorrichtungen	20 134	137 107	7,8	82 005	555 154	11,4
872	mess-, steuerungs- und regelungstechnische Erzeugnisse	16 940	156 475	2,4	71 448	664 162	5,0
873	optische und fotografische Geräte	8 501	84 292	9,9	36 219	352 020	8,8
874	Uhren	2 627	40 482	74,5	9 765	132 338	22,9
875	Möbel	336 094	154 594	-8,5	1 396 732	663 640	-1,0
876	Musikinstrumente	4 083	5 335	-31,6	22 024	33 043	-8,0
877	Spielwaren	44 241	100 569	-51,7	194 512	453 587	-45,7
878	Schmuckwaren, Gold- und Silberschmiedewaren	144	11 357	-6,4	772	61 020	-15,0
881	Schienefahrzeuge	18 490	11 405	-75,7	72 813	51 964	-67,0
882	Wasserfahrzeuge	1 312	1 990	-76,1	3 673	4 806	-67,3
883	Luffahrzeuge	4 743	144 649	21,7	16 280	543 442	18,5
884	Fahrgestelle, Karosserien, Motoren, Teile und Zubehör für Kraftfahrzeuge und dergleichen	999 001	905 736	4,3	4 012 030	3 590 103	2,7
885	Personenkraftwagen und Wohnmobile	447 001	532 225	-9,9	1 733 219	2 080 957	-1,3
886	Busse	8 994	7 695	-18,9	34 967	37 312	146,3
887	Lastkraftwagen und Spezialfahrzeuge	32 972	17 948	-73,9	212 338	145 415	-44,5
888	Fahrräder	16 210	33 606	25,2	68 340	141 931	19,5
889	Fahrzeuge, a.n.g.	109 212	59 494	-16,9	354 838	189 647	-17,7
891	vollständige Fabrikationsanlagen	43	41	-83,9	265	168	-83,5
896	Enderzeugnisse, a.n.g.	77 562	137 149	3,4	259 383	563 798	-8,4
	Zusammen	6 973 242	7 212 653	-5,9	28 100 638	29 663 941	-3,8
7-8	Fertigwaren zusammen	12 672 451	8 056 861	-7,0	52 188 940	33 162 305	-4,6
5-8	Gewerbliche Wirtschaft zusammen	45 474 075	9 779 678	-14,6	208 540 045	41 867 965	-4,1
901	Rückwaren	57 704	94 344	-2,5	289 817	392 499	1,5
903	Ersatzlieferungen	86	200	-22,9	734	1 180	5,6
904	andere nicht aufgliederbare Warenverkehre	5 568 987	898 910	102,1	21 254 269	3 338 378	106,6
	Insgesamt	56 292 327	11 336 304	-10,2	250 095 534	47 878 968	-0,5

¹⁾ Veränderungsrate der Einfuhr in Euro zum Vorjahresmonats. - ²⁾ Veränderungsrate der Einfuhr in Euro zum Vorjahreszeitraum.

4. Einfuhr Bayerns nach Erdteilen, Bestimmungsländern und Ländergruppen

Nr. des Landes	Erdteil Ursprungsland Ländergruppe	Einfuhr					
		im April 2012			Januar bis April 2012		
		dt=100 KG	1 000 EUR	% ¹⁾	dt=100 KG	1 000 EUR	% ²⁾
EUROPA							
001	Frankreich	2 144 524	541 822	-1,4	8 153 472	2 222 277	1,2
003	Niederlande	2 321 030	556 844	-6,5	9 248 997	2 241 007	-4,1
005	Italien	4 593 751	871 198	0,6	16 939 493	3 513 983	4,5
006	Vereinigtes Königreich	657 448	374 188	-6,7	3 039 376	1 537 492	2,5
007	Irland	90 822	115 464	-9,1	353 404	498 357	-18,9
008	Dänemark	187 094	63 534	-0,1	776 704	242 566	2,5
009	Griechenland	151 763	33 809	-5,9	592 067	110 134	-8,7
010	Portugal	113 428	47 662	6,4	506 554	220 708	19,3
011	Spanien	732 030	223 061	8,4	2 961 021	859 298	0,5
017	Belgien	1 410 934	322 294	8,8	5 767 386	1 296 123	11,5
018	Luxemburg	87 614	19 214	-2,7	344 601	77 856	-2,7
024	Island	241	273	-56,8	8 466	2 588	-20,1
028	Norwegen	390 744	23 996	39,1	2 093 027	120 170	-1,5
030	Schweden	484 052	94 653	-2,7	2 093 449	400 745	3,8
032	Finnland	235 120	39 049	-19,6	876 558	150 727	-5,7
037	Liechtenstein	4 339	5 654	-12,1	19 204	25 181	8,0
038	Österreich	7 417 667	1 229 379	-4,4	27 500 365	4 846 953	-0,8
039	Schweiz	649 272	280 180	-11,4	2 547 801	1 187 759	-12,3
041	Färöer	1	1	-40,7	4	3	29,6
043	Andorra	3	7	85,1	15	36	21,1
044	Gibraltar	27	16	100,0	27	16	100,0
045	Vatikanstadt	0	2 301	.	1	2 322	.
046	Malta	8 920	9 225	16,8	38 149	42 048	11,2
047	San Marino	71	65	-2,2	189	235	-43,8
052	Türkei	357 586	202 929	30,1	1 402 509	814 067	21,9
053	Estland	10 440	3 982	11,1	65 119	15 692	11,3
054	Lettland	111 289	10 288	0,6	356 442	38 062	-7,0
055	Litauen	49 083	9 192	11,3	211 897	44 048	11,7
060	Polen	1 494 576	360 897	7,7	5 822 779	1 401 686	12,0
061	Tschechische Republik	3 498 695	774 947	0,2	15 283 013	3 168 958	0,1
063	Slowakei	736 266	260 312	3,8	2 711 305	1 026 071	8,9
064	Ungarn	1 002 609	460 889	2,5	3 615 584	1 865 295	2,6
066	Rumänien	354 931	165 874	1,0	1 386 971	713 123	6,9
068	Bulgarien	169 875	31 361	-2,4	545 179	121 272	4,1
070	Albanien	2 126	888	-2,4	8 657	3 748	-14,7
072	Ukraine	96 562	16 654	15,0	375 144	59 471	1,8
073	Weißrussland (Belarus)	20 840	2 486	-34,3	84 172	7 262	-41,4
074	Republik Moldau	93	183	-45,7	2 451	1 412	-26,7
075	Russische Föderation	17 878 890	809 662	7,0	67 073 787	3 034 834	-1,5
091	Slowenien	352 038	84 838	19,6	1 392 482	326 236	15,0
092	Kroatien	57 145	22 714	15,5	209 675	81 821	-1,8
093	Bosnien und Herzegowina	59 565	11 497	2,8	240 757	47 487	16,1
095	Kosovo	619	70	-50,3	2 709	406	15,1
096	ehemalige jugoslaw. Republik Mazedonien	18 186	43 263	-1,9	61 382	199 749	4,3
097	Montenegro	1 204	470	.	2 703	701	40,7
098	Serbien	61 523	32 749	19,8	234 339	115 727	10,1
600	Zypern	5 949	4 749	-31,8	17 747	7 322	-63,8
959	Nicht ermittelte Länder (innergem. Warenverkehr)	-	-	x	-	-	x
	Zusammen	48 020 985	8 164 781	0,5	184 967 133	32 693 036	1,4
	dar. EU-Länder	28 421 946	6 708 726	-0,6	110 600 115	26 988 041	1,9
	dar. Euro-Länder	20 412 295	4 362 903	-1,2	77 468 720	17 454 794	1,2
	<u>Nachrichtlich:</u>						
	Europa zusammen, einschl. Ceuta, Melilla, Georgien, Armenien, Aserbaidschan, Kasachstan, Turkmenistan, Usbekistan, Tadschikistan, Kirgistan	49 017 629	8 241 576	-6,4	204 743 888	34 017 611	1,1

¹⁾ Veränderungsrate der Einfuhr in Euro zum Vorjahresmonats. - ²⁾ Veränderungsrate der Einfuhr in Euro zum Vorjahreszeitraum.

Noch: 4. Einfuhr Bayerns nach Erdteilen, Bestimmungsländern und Ländergruppen

Nr. des Landes	Erdteil Ursprungsland Ländergruppe	Einfuhr					
		im April 2012			Januar bis April 2012		
		dt=100 KG	1 000 EUR	% ¹⁾	dt=100 KG	1 000 EUR	% ²⁾
AFRIKA							
204	Marokko	16 197	6 262	11,7	73 563	25 022	-1,3
208	Algerien	27	8	-95,8	2 677 467	178 911	.
212	Tunesien	370 112	52 039	23,9	1 246 294	195 621	-7,7
216	Libysch-Arabische Dschamahirija	353 835	25 088	-92,1	7 912 888	518 008	-44,0
220	Ägypten	291 596	26 283	-74,9	4 500 413	321 245	38,7
224	Sudan	5 030	1 312	.	9 501	2 432	190,9
228	Mauretanien	2	2	-39,2	6	5	-35,4
232	Mali	-	-	x	6	11	9,4
236	Burkina Faso	451	83	-60,7	642	133	-80,8
240	Niger	-	-	-100,0	8	6	.
244	Tschad	-	-	x	-	-	x
247	Kap Verde	-	-	x	-	-	x
248	Senegal	368	44	-55,5	926	167	-34,7
252	Gambia	-	-	x	-	-	x
257	Guinea-Bissau	-	-	x	-	-	x
260	Guinea	10	16	.	13	32	-61,7
264	Sierra Leone	-	-	x	1	1	100,0
268	Liberia	-	-	x	-	-	-100,0
272	Côte d'Ivoire	8 387	1 391	.	18 189	2 156	206,2
276	Ghana	1 005	229	22,1	1 886	565	-8,9
280	Togo	65	9	116,4	177	27	.
284	Benin	-	-	-100,0	-	-	-100,0
288	Nigeria	1 136 008	77 866	-53,6	8 967 714	583 224	49,3
302	Kamerun	55	25	-66,4	166	80	-30,6
306	Zentralafrikanische Republik	-	-	x	18	6	-35,4
310	Äquatorialguinea	25 883	744	100,0	51 820	1 482	.
311	São Tomé und Príncipe	-	-	x	-	-	x
314	Gabun	-	-	x	40	14	77,4
318	Republik Kongo	177	19	.	605	69	100,2
322	Demokratische Republik Kongo	0	3	100,0	121	47	-80,6
324	Ruanda	-	-	x	336	89	.
328	Burundi	0	9	100,0	478	142	166,0
329	St. Helena und zugehörige Gebiete	-	-	x	-	-	x
330	Angola	-	-	-100,0	2	4	-98,0
334	Äthiopien	54	195	-24,5	885	360	-76,2
336	Eritrea	-	-	x	-	-	x
338	Dschibuti	1	17	100,0	2	18	114,0
342	Somalia	0	0	157,1	0	0	-82,4
346	Kenia	233	143	-35,4	2 310	967	-6,0
350	Uganda	196	34	-82,7	828	203	-74,8
352	Vereinigte Republik Tansania	494	147	-9,5	900	289	-63,6
355	Seychellen und zugehörige Gebiete	-	-	x	1	18	166,5
357	Britisches Territorium im Indischen Ozean	-	-	x	-	-	x
366	Mosambik	743	135	-88,8	6 205	1 235	-70,0
370	Madagaskar	715	153	23,1	4 083	952	18,2
373	Mauritius	828	771	22,5	3 731	3 726	-11,6
375	Komoren	8	46	100,0	187	208	86,6
377	Mayotte	-	-	x	-	-	x
378	Sambia	90	34	-94,7	447	197	-90,9
382	Simbabwe	13 777	1 086	-35,0	28 445	2 519	-63,4
386	Malawi	639	84	-98,7	1 943	336	-96,7
388	Südafrika	490 228	29 189	-29,6	1 388 876	134 864	-33,3
389	Namibia	7 573	1 288	21,1	17 032	3 230	-24,8
391	Botsuana	3	0	100,0	3	1	100,0
393	Swasiland	67	9	100,0	67	9	100,0
395	Lesotho	-	-	-100,0	2	3	-42,0
021	Ceuta	-	-	-100,0	17	2	-44,3
023	Melilla	-	-	x	-	-	x
	Zusammen	2 724 857	224 763	-67,6	26 919 241	1 978 637	-2,5
	<u>Nachrichtlich:</u>						
	Afrika zusammen, ohne Ceuta und Melilla	2 724 857	224 763	-67,6	26 919 223	1 978 635	-2,5

¹⁾ Veränderungsrate der Einfuhr in Euro zum Vorjahresmonats. - ²⁾ Veränderungsrate der Einfuhr in Euro zum Vorjahreszeitraum.

Noch: 4. Einfuhr Bayerns nach Erdteilen, Bestimmungsländern und Ländergruppen

Nr. des Landes	Erdteil Ursprungsland Ländergruppe	Einfuhr					
		im April 2012			Januar bis April 2012		
		dt=100 KG	1 000 EUR	% ¹⁾	dt=100 KG	1 000 EUR	% ²⁾
AMERIKA							
400	Vereinigte Staaten	592 216	757 432	-10,3	2 304 352	3 041 274	-4,8
404	Kanada	34 104	21 854	-34,0	1 236 836	188 760	38,4
406	Grönland	-	0	100,0	-	0	100,0
408	St. Pierre und Miquelon	-	-	x	-	-	x
412	Mexiko	16 330	25 481	20,5	68 422	105 412	24,8
413	Bermuda	117	28	.	124	31	-73,2
416	Guatemala	1 659	675	-49,2	4 473	2 249	-31,5
421	Belize	1	1	100,0	77	62	-75,1
424	Honduras	2 420	737	175,6	5 389	1 718	32,5
428	El Salvador	16	57	70,4	98	517	-29,1
432	Nicaragua	192	13	-87,6	304	130	-53,8
436	Costa Rica	30 467	5 640	82,2	52 560	15 268	47,5
442	Panama (einschl. ehem. Kanalzone)	3 402	361	-42,8	4 877	1 023	-41,3
446	Anguilla	-	-	x	703	122	100,0
448	Kuba	1 853	470	-73,3	6 743	1 695	-74,7
449	St. Kitts und Nevis	25	204	-1,3	82	699	-8,4
452	Haiti	1	3	-90,8	302	41	-79,9
453	Bahamas	-	-	x	0	2	-92,9
454	Turks- und Caicosinseln	-	-	x	-	-	x
456	Dominikanische Republik	983	1 828	86,7	2 062	6 655	101,7
457	Amerikanische Jungferninseln	-	-	-100,0	-	-	-100,0
459	Antigua und Barbuda	0	8	100,0	0	8	-18,0
460	Dominica	-	-	x	4	44	100,0
463	Kaimaninseln	-	-	x	0	2	100,0
464	Jamaika	19	3	0,5	131	50	-67,8
465	St. Lucia	-	-	x	0	11	100,0
467	St. Vincent und die Grenadinen	-	-	x	-	-	x
468	Britische Jungferninseln	103	511	100,0	103	511	.
469	Barbados	1	2	-93,6	410	284	-61,9
470	Montserrat	-	-	x	-	-	x
472	Trinidad und Tobago	5	1	-90,2	516	68	62,0
473	Grenada (einschl. südl. Grenadinen)	0	0	100,0	255	413	68,1
474	Aruba	-	-	-100,0	0	6	-87,4
478	Niederländische Antillen	104	24	.	209	56	89,4
480	Kolumbien	962 164	26 103	189,5	2 868 126	55 499	96,8
484	Venezuela	20 383	173	-99,4	20 422	219	-99,3
488	Guyana	0	0	-99,9	2	117	-61,8
492	Suriname	-	-	x	-	-	-100,0
500	Ecuador	9 754	1 566	44,4	39 186	5 534	6,7
504	Peru	8 821	4 006	-18,7	41 932	22 337	5,0
508	Brasilien	176 068	63 669	59,6	1 176 607	214 017	32,3
512	Chile	32 688	10 453	-33,4	128 274	47 630	-28,2
516	Bolivien	280	114	-3,7	3 010	1 079	-39,0
520	Paraguay	576	313	49,2	4 852	1 406	7,4
524	Uruguay	396	220	-78,8	5 499	1 613	-45,1
528	Argentinien	9 250	3 020	-27,7	107 976	11 232	-29,7
529	Falklandinseln (Malwinen)	-	-	x	-	-	x
	Zusammen	1 904 395	924 971	-8,7	8 084 920	3 727 794	-1,4
	dar. NAFTA	642 649	804 767	-10,5	3 609 609	3 335 446	-2,3

¹⁾ Veränderungsrate der Einfuhr in Euro zum Vorjahresmonats. - ²⁾ Veränderungsrate der Einfuhr in Euro zum Vorjahreszeitraum.

Noch: 4. Einfuhr Bayerns nach Erdteilen, Bestimmungsländern und Ländergruppen

Nr. des Landes	Erdteil Ursprungsland Ländergruppe	Einfuhr					
		im April 2012			Januar bis April 2012		
		dt=100 KG	1 000 EUR	% ¹⁾	dt=100 KG	1 000 EUR	% ²⁾
ASIEN							
604	Libanon	255	329	-17,8	1 417	750	-55,6
608	Arabische Republik Syrien	1 208	1 303	-96,6	11 835	5 874	-93,2
612	Irak	554 061	32 850	.	1 837 707	108 134	.
616	Islamische Republik Iran	637	789	8,2	3 440	4 945	15,6
624	Israel	30 911	23 816	-0,3	97 894	91 825	-9,8
625	Besetzte palästinensische Gebiete	-	-	x	40	44	.
626	Timor-Leste (ehem. Osttimor)	-	-	x	720	256	100,0
628	Jordanien	762	447	.	1 200	1 084	249,4
632	Saudi-Arabien	121 068	8 934	.	986 492	65 754	.
636	Kuwait	4	50	-29,9	342	574	-46,4
640	Bahrain	2 223	601	118,5	11 255	2 560	-18,0
644	Katar	780	270	-56,0	7 255	3 172	0,8
647	Vereinigte Arabische Emirate	11 424	5 419	0,3	36 713	24 201	-20,3
649	Oman	648	125	-15,4	1 611	727	154,6
653	Jemen	-	-	x	2	229	.
660	Afghanistan	2	15	-90,8	16	250	4,6
662	Pakistan	8 471	6 598	-13,0	37 534	28 699	-13,4
664	Indien	160 114	71 914	0,3	645 499	314 542	3,5
666	Bangladesch	16 391	23 739	34,3	70 674	102 061	32,2
667	Malediven	18	31	270,2	57	81	73,9
669	Sri Lanka	3 047	3 168	0,7	15 454	12 792	-0,4
672	Nepal	115	478	-9,4	609	1 886	7,5
675	Bhutan	-	-	x	-	-	x
676	Myanmar	242	666	52,7	1 109	2 533	-11,6
680	Thailand	40 773	58 570	32,6	174 056	230 599	5,8
684	Demokratische Volksrepublik Laos	18	55	63,4	143	293	51,3
690	Vietnam	37 196	31 539	22,5	183 690	173 553	18,1
696	Kambodscha	5 248	5 847	72,5	18 107	27 068	45,7
700	Indonesien	40 242	35 333	-7,9	191 363	179 087	-3,8
701	Malaysia	32 977	90 001	-37,8	140 496	398 752	-27,8
703	Brunei Darussalam	-	-	-100,0	1	28	-70,1
706	Singapur	20 460	84 969	7,3	75 910	344 069	7,0
708	Philippinen	6 452	38 360	45,1	24 573	144 514	31,5
716	Mongolei	1	27	-95,8	3	35	-94,5
720	Volksrepublik China	1 326 072	937 980	-13,5	4 895 518	3 935 276	-9,9
724	Demokratische Volksrepublik Korea	9	47	-78,2	1 349	431	84,8
728	Republik Korea	59 365	77 303	-1,3	218 769	288 358	-9,4
732	Japan	100 155	273 372	-5,4	372 985	1 119 425	-8,1
736	Taiwan	38 418	95 980	4,2	179 188	391 612	5,9
740	Hongkong	8 502	22 691	6,4	32 181	98 172	5,2
743	Macau	172	35	-65,7	2 010	709	0,9
076	Georgien	637	1 094	-19,9	2 614	3 855	0,6
077	Armenien	225	387	.	522	609	13,6
078	Aserbaidschan	276 332	20 149	-74,4	3 594 860	235 972	3,8
079	Kasachstan	717 350	54 544	-90,9	15 479 238	1 034 902	-13,1
080	Turkmenistan	1 035	326	-79,3	695 016	48 038	.
081	Usbekistan	967	150	-45,8	4 252	752	-83,0
082	Tadschikistan	-	-	-100,0	1	35	.
083	Kirgistan	99	146	100,5	233	408	185,5
	Zusammen	3 625 083	2 010 446	-27,7	30 055 954	9 429 522	-6,0
	dar. ASEAN	183 606	345 339	-4,7	809 447	1 500 495	-3,6
	<u>Nachrichtlich:</u>						
	Asien zusammen, ohne Georgien, Armenien Aserbaidschan, Kasachstan, Turkmenistan, Usbekistan, Tadschikistan und Kirgistan	2 628 440	1 933 650	-7,9	10 279 217	8 104 950	-5,8

¹⁾ Veränderungsrate der Einfuhr in Euro zum Vorjahresmonats. - ²⁾ Veränderungsrate der Einfuhr in Euro zum Vorjahreszeitraum.

Noch: 4. Einfuhr Bayerns nach Erdteilen, Bestimmungsländern und Ländergruppen

Nr. des Landes	Erdteil Ursprungsland Ländergruppe	Einfuhr					
		im April 2012			Januar bis April 2012		
		dt=100 KG	1 000 EUR	% ¹⁾	dt=100 KG	1 000 EUR	% ²⁾
	AUSTRALIEN - OZEANIEN						
800	Australien	4 636	7 175	-29,4	23 271	31 077	-41,7
801	Papua-Neuguinea	649	242	.	5 243	1 848	.
803	Nauru	-	-	x	-	-	x
804	Neuseeland	11 373	3 798	-46,7	39 173	16 743	-18,7
806	Salomonen	-	-	x	-	-	x
807	Tuvalu	-	-	x	-	0	-18,4
809	Neukaledonien und zugehörige Gebiete	1	1	-88,1	3	24	4,5
811	Wallis und Futuna	-	-	x	-	-	x
812	Kiribati	-	-	x	1	11	8,0
813	Pitcairinseln	-	-	x	-	-	x
815	Fidschi	252	82	.	497	128	113,8
816	Vanuatu	-	-	-100,0	0	3	-61,3
817	Tonga	-	-	x	-	-	x
819	Samoa	-	-	x	-	-	x
820	Nördliche Marianen	-	-	x	-	-	x
822	Französisch-Polynesien	0	1	-88,9	0	27	126,0
823	Föderierte Staaten von Mikronesien	0	4	100,0	1	12	.
824	Marshallinseln	-	-	-100,0	-	-	-100,0
825	Palau	-	-	x	-	-	x
830	Amerikanisch-Samoa	-	-	x	1	62	100,0
831	Guam	-	-	x	-	-	-100,0
832	Kleine Amerikanische Überseeinseln	-	-	x	-	-	x
833	Kokosinseln (Keelinginseln)	-	-	x	-	-	x
834	Weihnachtsinsel	-	-	x	0	2	-41,1
835	Heard und McDonaldinseln	-	-	x	-	-	x
836	Norfolkinsel	-	-	x	-	-	x
837	Cookinseln	-	-	x	-	-	-100,0
838	Niue	-	-	x	-	-	x
839	Tokelau	-	-	x	0	1	100,0
891	Antarktis	-	-	x	-	-	x
892	Bouvetinsel	-	-	x	-	-	x
893	Südgeorgien und die Südlichen Sandwichinseln	-	-	x	-	-	x
894	Französische Südgebiete	96	40	100,0	96	40	100,0
	Zusammen	17 007	11 343	-34,5	68 286	49 979	-32,9
950	Schiffs- und Luftfahrzeugbedarf	-	-	x	-	-	x
958	Nicht ermittelte Länder und Gebiete	-	-	x	-	-	x
	Zusammen	-	-	x	-	-	x
	Insgesamt	56 292 327	11 336 304	-10,2	250 095 534	47 878 968	-0,5
	Industrialisierte westliche Länder						
	EU-Länder	28 421 946	6 708 726	-0,6	110 600 115	26 988 041	1,9
	darunter EURO-Länder	20 412 295	4 362 903	-1,2	77 468 720	17 454 794	1,2
	EFTA-Länder	1 044 596	310 102	-8,9	4 668 497	1 335 699	-11,1
	übrige europäische Länder	357 689	205 318	31,6	1 402 763	816 681	22,1
	Vereinigte Staaten und Kanada	626 319	779 286	-11,2	3 541 188	3 230 034	-3,0
	übrige Länder	606 392	313 535	-9,9	1 824 306	1 302 109	-12,9
	Zusammen	31 056 944	8 316 967	-1,8	122 036 868	33 672 563	0,6
	Mittel- und Osteuropäische Länder	19 193 397	1 017 431	-34,7	88 072 513	4 877 190	-2,7
	Entwicklungsländer						
	in Afrika	2 234 629	195 574	-70,1	25 530 347	1 843 771	0,9
	in Amerika	1 278 076	145 685	7,8	4 543 733	497 760	10,8
	in Asien	1 165 006	690 686	-1,5	4 825 672	2 876 229	0,4
	in Ozeanien	998	369	.	5 842	2 158	.
	Zusammen	4 678 708	1 032 314	-30,7	34 905 594	5 219 919	1,5
	Staatshandelsländer in Asien	1 363 279	969 592	-12,7	5 080 559	4 109 296	-9,0
	Tigerländer	247 188	503 207	-4,1	1 036 537	2 075 190	-4,3
	BRIC	19 541 144	1 883 225	-3,5	73 791 412	7 498 669	-5,3

¹⁾ Veränderungsrate der Einfuhr in Euro zum Vorjahresmonats. - ²⁾ Veränderungsrate der Einfuhr in Euro zum Vorjahreszeitraum.

Länderverzeichnis für die Außenhandelsstatistik (Stand: Januar 2011)

Europa

001	Frankreich	248	Senegal
003	Niederlande	252	Gambia
005	Italien	257	Guinea-Bissau
006	Vereinigtes Königreich	260	Guinea
007	Irland	264	Sierra Leone
008	Dänemark	268	Liberia
009	Griechenland	272	Côte d'Ivoire
010	Portugal	276	Ghana
011	Spanien	280	Togo
017	Belgien	284	Benin
018	Luxemburg	288	Nigeria
024	Island	302	Kamerun
028	Norwegen	306	Zentralafrikanische Republik
030	Schweden	310	Äquatorialguinea
032	Finnland	311	São Tomé und Príncipe
037	Liechtenstein	314	Gabun
038	Österreich	318	Republik Kongo
039	Schweiz	322	Demokratische Republik Kongo
041	Färöer	324	Ruanda
043	Andorra	328	Burundi
044	Gibraltar	329	St. Helena und zugehörige Gebiete
045	Vatikanstadt	330	Angola
046	Malta	334	Äthiopien
047	San Marino	336	Eritrea
052	Türkei	338	Dschibuti
053	Estland	342	Somalia
054	Lettland	346	Kenia
055	Litauen	350	Uganda
060	Polen	352	Vereinigte Republik Tansania
061	Tschechische Republik	355	Seychellen und zugehörige Gebiete
063	Slowakei	357	Britisches Territorium im Indischen Ozean
064	Ungarn	366	Mosambik
066	Rumänien	370	Madagaskar
068	Bulgarien	373	Mauritius
070	Albanien	375	Komoren
072	Ukraine	377	Mayotte
073	Weißrussland (Belarus)	378	Sambia
074	Republik Moldau	382	Simbabwe
075	Russische Föderation	386	Malawi
091	Slowenien	388	Südafrika
092	Kroatien	389	Namibia
093	Bosnien und Herzegowina	391	Botsuana
095	Kosovo	393	Swasiland
096	ehemalige jugoslaw. Republik Mazedonien	395	Lesotho
097	Montenegro	021	Ceuta
098	Serbien	023	Melilla
600	Zypern		
959	Nicht ermittelte Länder (innergem. Warenverkehr)		

Afrika

204	Marokko
208	Algerien
212	Tunesien
216	Libysch-Arabische Dschamahirija
220	Ägypten
224	Sudan
228	Mauretanien
232	Mali
236	Burkina Faso
240	Niger
244	Tschad
247	Kap Verde

Amerika

400	Vereinigte Staaten
404	Kanada
406	Grönland
408	St. Pierre und Miquelon
412	Mexiko
413	Bermuda
416	Guatemala
421	Belize
424	Honduras
428	El Salvador
432	Nicaragua
436	Costa Rica
442	Panama (einschl. ehem. Kanalzone)
446	Anguilla

Länderverzeichnis für die Außenhandelsstatistik

448 Kuba
 449 St. Kitts und Nevis
 452 Haiti
 453 Bahamas
 454 Turks- und Caicosinseln
 456 Dominikanische Republik
 457 Amerikanische Jungferninseln
 459 Antigua und Barbuda
 460 Dominica
 463 Kaimaninseln
 464 Jamaika
 465 St. Lucia
 467 St. Vincent und die Grenadinen
 468 Britische Jungferninseln
 469 Barbados
 470 Montserrat
 472 Trinidad und Tobago
 473 Grenada (einschl. südl. Grenadinen)
 474 Aruba
 478 Niederländische Antillen
 480 Kolumbien
 484 Venezuela
 488 Guyana
 492 Suriname
 500 Ecuador
 504 Peru
 508 Brasilien
 512 Chile
 516 Bolivien
 520 Paraguay
 524 Uruguay
 528 Argentinien
 529 Falklandinseln (Malwinen)

Asien

604 Libanon
 608 Arabische Republik Syrien
 612 Irak
 616 Islamische Republik Iran
 624 Israel
 625 Besetzte palästinensische Gebiete
 626 Timor-Leste (ehem. Osttimor)
 628 Jordanien
 632 Saudi-Arabien
 636 Kuwait
 640 Bahrain
 644 Katar
 647 Vereinigte Arabische Emirate
 649 Oman
 653 Jemen
 660 Afghanistan
 662 Pakistan
 664 Indien
 666 Bangladesch
 667 Malediven
 669 Sri Lanka
 672 Nepal
 675 Bhutan
 676 Myanmar
 680 Thailand
 684 Demokratische Volksrepublik Laos
 690 Vietnam
 696 Kambodscha
 700 Indonesien
 701 Malaysia
 703 Brunei Darussalam

706 Singapur
 708 Philippinen
 716 Mongolei
 720 Volksrepublik China
 724 Demokratische Volksrepublik Korea
 728 Republik Korea
 732 Japan
 736 Taiwan
 740 Hongkong
 743 Macau
 076 Georgien
 077 Armenien
 078 Aserbaidschan
 079 Kasachstan
 080 Turkmenistan
 081 Usbekistan
 082 Tadschikistan
 083 Kirgistan

Australien - Ozeanien

800 Australien
 801 Papua-Neuguinea
 803 Nauru
 804 Neuseeland
 806 Salomonen
 807 Tuvalu
 809 Neukaledonien und zugehörige Gebiete
 811 Wallis und Futuna
 812 Kiribati
 813 Pitcairnsinseln
 815 Fidschi
 816 Vanuatu
 817 Tonga
 819 Samoa
 820 Nördliche Marianen
 822 Französisch-Polynesien
 823 Föderierte Staaten von Mikronesien
 824 Marshallinseln
 825 Palau
 830 Amerikanisch-Samoa
 831 Guam
 832 Kleine Amerikanische Überseeinseln
 833 Kokosinseln (Keelinginseln)
 834 Weihnachtsinsel
 835 Heard und McDonaldinseln
 836 Norfolkinsel
 837 Cookinseln
 838 Niue
 839 Tokelau
 891 Antarktis
 892 Bouvetinsel
 893 Südgeorgien und die Südlichen Sandwichinseln
 894 Französische Südgebiete

Verschiedenes

950 Schiffs- und Luftfahrzeugbedarf
 (Lieferung von
 958 Nicht ermittelte Länder und Gebiete

Ländergruppen

EU-Länder

001	Frankreich
003	Niederlande
005	Italien
006	Vereinigtes Königreich
007	Irland
008	Dänemark
009	Griechenland
010	Portugal
011	Spanien
017	Belgien
018	Luxemburg
030	Schweden
032	Finnland
038	Österreich
046	Malta
053	Estland
054	Lettland
055	Litauen
060	Polen
061	Tschechische Republik
063	Slowakei
064	Ungarn
066	Rumänien
068	Bulgarien
091	Slowenien
600	Zypern

EURO-Länder

001	Frankreich
003	Niederlande
005	Italien
007	Irland
009	Griechenland
010	Portugal
011	Spanien
014	Finnland
015	Österreich
017	Belgien
018	Luxemburg
046	Malta
053	Estland
063	Slowakei
091	Slowenien
600	Zypern

EFTA-Länder

024	Island
028	Norwegen
037	Liechtenstein
039	Schweiz

übrige europ. Länder

021	Ceuta
023	Melilla
041	Färöer
043	Andorra
044	Gibraltar
045	Vatikanstadt
047	San Marino
052	Türkei

übrige Länder

388	Südafrika
732	Japan
800	Australien
804	Neuseeland

Mittel- und Osteurop. Länder

070	Albanien
072	Ukraine
073	Weißrußland (Belarus)
074	Republik Moldau
075	Russische Föderation
076	Georgien
077	Armenien
078	Aserbaidshjan
079	Kasachstan
080	Turkmenistan
081	Usbekistan
082	Tadschikistan
083	Kirgisistan
092	Kroatien
093	Bosnien und Herzegowina
095	Kosovo
096	ehem. jug. Rep. Mazedonien
097	Montenegro
098	Serbien

NAFTA-Länder

400	Vereinigte Staaten
404	Kanada
412	Mexiko

ASEAN-Länder

676	Myanmar
680	Thailand
684	Demokratische Volksrepublik Laos
690	Vietnam
696	Kambodscha
700	Indonesien
701	Malaysia
703	Brunei Darussalam
706	Singapur
708	Philippinen

Entwicklungsländer in Afrika

204	Marokko
208	Algerien
212	Tunesien
216	Libyen
220	Ägypten
224	Sudan
228	Mauretanien
232	Mali
236	Burkina Faso
240	Niger
244	Tschad
247	Kap Verde
248	Senegal
252	Gambia
257	Guinea-Bissau
260	Guinea
264	Sierra Leone
268	Liberia
272	Elfenbeinküste

276	Ghana
280	Togo
284	Benin
288	Nigeria
302	Kamerun
306	Zentralafrikanische Republik
310	Äquatorialguinea
311	Sao Tome und Principe
314	Gabun
318	Republik Kongo
322	Demokratische Republik Kongo
324	Ruanda
328	Burundi
329	St. Helena u. zugehör. Geb.
330	Angola
334	Äthiopien
336	Eritrea
338	Dschibuti
342	Somalia
346	Kenia
350	Uganda
352	Tansania
355	Seyschellen u. zugehör. Geb.
357	Brit.Territorium im Ind.Ozean
366	Mosambik
370	Madagaskar
373	Mauritius
375	Komoren
377	Mayotte
378	Sambia
382	Simbabwe
386	Malawi
389	Namibia
391	Botsuana
393	Swasiland
395	Lesotho

Ländergruppen

Entwicklungsländer in Amerika

406	Grönland
408	St. Pierre und Miquelon
412	Mexiko
413	Bermuda
416	Guatemala
421	Belize
424	Honduras
428	El Salvador
432	Nicaragua
436	Costa Rica
442	Panama (einschl. ehem. Kanalzone)
446	Anguilla
448	Kuba
449	St. Kitts und Nevis
452	Haiti
453	Bahamas
454	Turks- und Caicosinseln
456	Dominikanische Republik
457	Amerikan. Jungferninseln
459	Antigua und Barbuda
460	Dominica
463	Kaimaninseln
464	Jamaika
465	St. Lucia
467	St. Vincent und die Grenadinen
468	Britische Jungferninseln
469	Barbados
470	Montserrat
472	Trinidad und Tobago
473	Grenada (einschl. südl. Grenadinen)
474	Aruba
478	Niederländische Antillen
480	Kolumbien
484	Venezuela
488	Guyana
492	Suriname
500	Ecuador
504	Peru
508	Brasilien
512	Chile
516	Bolivien
520	Paraguay
524	Uruguay
528	Argentinien
529	Falklandinseln (Malwinen)
819	Samoa
822	Französisch-Polynesien
823	Föder. Staaten v. Mikronesien
824	Marshall-Inseln
831	Guam
832	Kleine Amerik. Überseeinseln
834	Weihnachtsinsel
837	Cookinseln
839	Tokelauinseln
894	Französische Südgebiete

Staatshandelsländer in Asien

690	Vietnam
716	Mongolei
720	Volksrepublik China
724	Nordkorea

Entwicklungsländer in Asien

604	Libanon
608	Syrien
612	Irak
616	Iran
624	Israel
625	Besetzte palästin. Gebiete
626	Osttimor
628	Jordanien
632	Saudi-Arabien
636	Kuwait
640	Bahrain
644	Katar
647	Vereinigte Arabische Emirate
649	Oman
653	Jemen
660	Afghanistan
662	Pakistan
664	Indien
666	Bangladesch
667	Malediven
669	Sri Lanka
672	Nepal
675	Bhutan
676	Myanmar
684	Laos
696	Kambodscha
700	Indonesien
701	Malaysia
703	Brunei
706	Singapur
708	Philippinen
728	Südkorea
732	Japan
736	Taiwan
740	Hongkong
743	Macau

Entwicklungsländer in Ozeanien

801	Papua-Neuguinea
806	Salomonen
809	Neukaledonien u. zugehör. Geb.
811	Wallis und Futuna
815	Fidschi
816	Vanuatu

Tigerländer

680	Thailand
701	Malaysia
703	Brunei
706	Singapur
708	Philippinen
728	Südkorea
736	Taiwan
740	Hongkong

BRIC-Länder

508	Brasilien
075	Russische Föderation
664	Indien
720	Volksrepublik China